

许 昌 市 人 民 政 府 公 报

XUCHANGSHI

RENMINZHENGFU

GONGBAO

许昌市人民政府办公室

2025 年第 5 期

目 录

市政府文件

许昌市人民政府关于市辖区部分地名命名的通知	1
许昌市人民政府关于印发许昌市乡镇（街道）综合行政执法承接 事项清单（2025 年）的通知	49
许昌市人民政府关于制造业高质量发展奖励的决定	56
许昌市人民政府关于废止《许昌市人民政府关于印发许昌市液化 石油气钢瓶安全检验管理办法的通知》（许政〔2003〕43 号）的通 知	66
许昌市人民政府关于公布农业产业化市级龙头企业名单的通 知	67
许昌市人民政府关于公布第七批市级非物质文化遗产代表性项目 名录的通知	72

许昌市人民政府 关于市辖区部分地名命名的通知

许政〔2025〕17 号

各县（市、区）人民政府，市城乡一体化示范区、经济技术开发区、东城区管委会，市人民政府各部门：

为适应城乡建设发展需要，方便群众生活，推动地名管理规范化，根据国务院《地名管理条例》和《河南省地名管理办法》有关规定，经许昌市人民政府第 61 次常务会议审议通过，决定对 604 条道路进行命名，新名称从公布之日起开始使用。

请各地各部门在今后的文件处理、新闻报道、公安户籍管理、邮电通讯、交通运输、供电供水、供气供暖、测绘编图、印刷出版、广告宣传、房产开发、注册登记等工作中依法使用标准地名。任何单位和个人未经法定程序，不得随意命名、更名地名。对已建成并正式命名的道路，要及时设置地名标志，做好维护管理。

- 附件：1. 许昌市市辖区部分地名命名方案
2. 许昌市市辖区 10 条城市道路位置示意图

许昌市人民政府
2025 年 11 月 7 日

附件 1

许昌市市辖区部分地名命名方案

序号	所属区、乡（镇、街道）、村（社区）	标准名称	道路基本信息	名称来历及含义
城市道路 10 条				
1	魏都区	融昌街	东西走向。位于名都新苑北侧，西起六一路，东至文峰路，长 260 米，宽 11 米	一是取自“魏基昌于许”，二是深化城乡融合之意
2	魏都区	盛泰街	东西走向。位于天宝路、吾悦广场北侧，西起长春路，东至延安北路，长 300 米，宽 20 米	繁荣昌盛，国泰民安
3	建安区	滨水路	南北走向。位于清潞河西侧，北起周庄街，南至昌盛路，长 570 米，宽 6 米	临水而居，人水相依
4	建安区	熙春路	南北走向。位于美好花城小区东侧，北起周庄街，南至昌盛路，长 560 米，宽 6 米	熙春寒往，生机勃勃
5	建安区	望舒街	东西走向。位于博林首府北侧，西起劳动北路，东至熙春路，长 400 米，宽 5 米	北临石梁河，石梁皓月，扶光望舒，光明美好
6	建安区	启元街	东西走向。位于河南三佳汽车零部件有限公司北侧，许昌东太智能科技有限公司南侧，西起魏武大道北段，东至田地，长 360 米，宽 15 米	位于建安区先进制造业开发区，产业创新，引领发展
7	东城区	德润路	南北走向。位于瑞贝卡兴天下小区东侧，北起陈庄街，南至南海街，长 440 米，宽 20 米	德润万物，福泽百姓，与德星路相映
8	东城区	七贤街	东西走向。位于星海湾小区南北院中部，西起竹林路，东至魏文路，长 300 米，宽 8 米	竹林七贤，文人雅集，与竹林路相映
9	东城区	芳汀街	东西走向。位于河湾社区以北，赵湾社区以南，西起潞河北路，东至警苑外围，长 290 米，宽 12 米	芳草萋萋，临水而居

10	东城区	景瑞街	东西走向。位于许州路小学南侧，西起景福路，东至东樾小区西侧，长 330 米，宽 15 米	吉祥如意，光明美好，与景福路相映
许昌经济技术开发区道路 69 条				
11	长村张街道 洼孙村	明远路	南北走向。自西向东第一条路，北起连栾线，南至吉祥街，长 470 米，宽 5 米	明万历四十二年《孙氏广莹碣记》载：“孙氏籍许州孙家保民，世居大庄店。”村有孙家大院，有清代咸丰年间节孝匾额“蘭陔栢舟”。纪念源自明代孙氏，村庄发展源远流长
12		明贤路	南北走向。自西向东第二条路，北起吉祥街，南至长村刘村东南，长 2000 米，宽 5 米	据清道光《许州志》载：“苏子由旧寓，在州西大庄店。”村西北原有大古冢，相传为子由墓。一是纪念源自明代孙氏，二是村内曾有苏辙等贤人
13		明学路	南北走向。自西向东第三条路，北起吉和街，南至安昌街，长 1600 米，宽 5 米	经长村张三中，取明理向学之意
14		吉昌街	东西走向。自北向南第一条街，西起洼孙村西头，东至明仁路，长 1100 米，宽 5 米	吉祥昌盛，以吉为首字系列化命名
15		吉和街	东西走向。自北向南第二条街，西起连栾线，东至盐洛高速，长 3000 米，宽 5 米	吉祥和谐，以吉为首字系列化命名
16		水营街	东西走向。自北向南第三条街，西起水营村西北头，东至水营村东南头，长 640 米，宽 5 米	位于水营村，以村名命名
17		吉庆街	东西走向。自北向南第四条街，西起和协路，东至水营村东头，长 1900 米，宽 5 米	吉祥喜庆，以吉为首字系列化命名
18	长村张街道 谢庄村	和秀路	南北走向。自西向东第一条路，北起连栾线，南至双庙杨村南头，长 520 米，宽 5 米	临洗眉河，经农田村庄，表达丰收秀美之意
19		和协路	南北走向。自西向东第二条路，北起岗宋村东头，南至长村刘村西头，长 2200 米，宽 5 米	连通岗宋、焦庄、谢庄、长村刘村，团结协作，共同富裕
20		双庙杨街	东西走向。西起黄庙村西头，东至和协路，长 880 米，宽 5 米	位于双庙杨村，以村名命名

21	长村张街道 长村刘村	安营路	南北走向。自西向东第一条路，北起韩营北街，南至韩营村南头，长 930 米，宽 5 米	所经韩营村原为曹操部将韩浩驻守的军营，明末李自成也曾在此驻兵扎营，纪念军营驻扎历史，以安为首字系列化命名
22		安仁路	南北走向。自西向东第二条路，北起安昌街，南至韩营村东南，长 1200 米，宽 5 米	安民以仁，以安为首字系列化命名
23		安兴路	南北走向。自西向东第三条路，北起安昌街，南至蔡庄村南头，长 1500 米，宽 5 米	安定兴盛，以安为首字系列化命名
24		枣张街	东西走向。自北向南第一条街，西起枣张村西头，东至枣张村东头，长 430 米，宽 5 米	位于枣张村，以村名命名
25		安昌街	东西走向。自北向南第二条街，西起安仁路，东至干戈李东头，长 2100 米，宽 5 米	安宁昌盛，以安为首字系列化命名
26		韩营北街	东西走向。自北向南第三条街，西起安营路，东至安仁路，长 420 米，宽 5 米	位于韩营村，以村名+方位命名
27		韩营街	东西走向。自北向南第四条街，西起安营路，东至安仁路，长 420 米，宽 5 米	位于韩营村，以村名命名
28	长村张街道 干戈李村	祥仁路	南北走向。自西向东第一条路，北起祥顺街，南至李堂村南头，长 620 米，宽 5 米	吉祥仁爱，以祥为首字系列化命名
29		祥凤路	南北走向。自西向东第二条路，北起安昌街，南至赵庄村南头，长 820 米，宽 5 米	祥凤为古代传说中的瑞鸟，象征吉祥和平，以祥为首字系列化命名
30		祥盛路	南北走向。自西向东第三条路，北起安昌街，南至韩集村南头，长 770 米，宽 5 米	吉祥昌盛，以祥为首字系列化命名
31		祥顺街	东西走向。自北向南第一条街，西起方何庄西头，东至祥凤路，长 910 米，宽 5 米	善良和顺，以祥为首字系列化命名
32		祥荣街	东西走向。自北向南第二条街，西起李堂村西头，东至韩集村西头，长 750 米，宽 5 米	吉祥繁荣，以祥为首字系列化命名
33		韩集街	东西走向。自北向南第三条街，西起祥荣街，东至韩集村东头，长 660 米，宽 5 米	位于韩集村，以村名命名

34	长村张街道 高庄村	荣兴路	南北走向。自西向东第一条路，北起高庄街，南至王子营村南，长 760 米，宽 5 米	繁荣兴盛，以荣为首字系列化命名
35		荣宁路	南北走向。自西向东第二条路，北起曹王街，南至高庄街，长 800 米，宽 5 米	繁荣安宁，以荣为首字系列化命名
36		曹王街	东西走向。自北向南第一条街，西起曹王村西，东至盐洛高速，长 370 米，宽 5 米	位于曹王村，以村名命名
37		高庄街	东西走向。自北向南第二条街，西起荣兴路，东至高庄村东，长 1300 米，宽 5 米	以村名命名
38		王子营街	东西走向。自北向南第三条街，西起王子营村西，东至荣兴路，长 470 米，宽 5 米	位于王子营村，以村名命名
39	龙湖街道 白庄村	奇贤路	南北走向。自西向东第一条路，北起南环西路，南至白庄村南头，长 2000 米，宽 5 米	因该村曾出奇人张陆，故名
40		白庄路	南北走向。自西向东第二条路，北起南环西路，南至许广高速，长 2100 米，宽 5 米	以村名命名
41		协力街	东西走向。自北向南第一条街，西起 016 乡道，东至白庄路，长 1000 米，宽 5 米	连通包炉、张六庄，携手合作，共同发展
42		染韵街	东西走向。自北向南第二条街，西起 016 乡道，东至保台线，长 2800 米，宽 5 米	取自所辖染坊李村的染坊历史
43		聚力街	东西走向。自北向南第三条街，西起 016 乡道，东至寇东路，长 2200 米，宽 5 米	凝心聚力，共同致富
44	龙湖街道 老寇庄村	寇东路	南北走向。北起染韵街，南至老寇庄村南，长 760 米，宽 5 米	因位于老寇庄村东部得名
45		庄和路	南北走向。北起牌坊街，南至张建庄村南，长 630 米，宽 5 米	位于张建庄村，南临小泥河，和、河谐音，寓意村庄和睦
46		老寇庄街	东西走向。自北向南第一条街，西起老寇庄村西，东至寇东路，长 440 米，宽 5 米	以村名命名
47		台刘街	东西走向。自北向南第二条街，西起寇东路，东至保台线，长 520 米，宽 5 米	位于台刘村，以村名命名

48	龙湖街道 老寇庄村	牌坊街	东西走向。自北向南第三条街，西起张建庄村西北，东至保台线，长 1200 米，宽 6 米	村内有一大牌坊，保留记忆
49		皂角街	东西走向。自北向南第四条街，西起张建庄村西，东至张建庄村东，长 720 米，宽 5 米	村内有一棵大皂角树，保留记忆
50	龙湖街道 黄庄社区	联庄路	南北走向。北起南环西路，南至老寇庄街，长 1300 米，宽 5 米	连通霍庄、老寇庄，合作互助
51		洪槐路	南北走向。北起灞陵河，南至东黄庄村南头，长 920 米，宽 5 米	明洪武年间，黄姓由山西洪洞迁此建村，保留迁居记忆
52		黄庄街	东西走向。西起保台线，东至东黄庄村东头，长 580 米，宽 5 米	以村名命名
53	龙湖街道 三桥社区	三券桥路	南北走向。北起南环西路，南至保台线，长 630 米，宽 5 米	据唐咸通十四年《张氏墓志》和明嘉靖《许州志》载，石梁河横穿村中，河上建三券桥，今存有古建筑三券桥为明万历年间重修，以桥名命名
54		齐志路	南北走向。北起后张庄街，南至魏庄村南，长 1400 米，宽 5 米	同心同德，志向一致
55		宋韵街	东西走向。西起宋庄村西，东至丰产路，长 300 米，宽 5 米	位于宋庄村，以村名为源命名
56		后张庄街	东西走向。西起齐志路，东至丰产路，长 600 米，宽 5 米	位于后张庄村，以村名命名
57		大花园街	东西走向。位于后张庄街南侧，西起齐志路，东至丰产路，长 630 米，宽 5 米	位于大花园村，以村名命名
58		齐力街	东西走向。西起五里岗路，东至齐志路，长 490 米，宽 5 米	齐心协力，共同富裕
59		齐同街	东西走向。西起魏庄村西头，东至魏庄村东头，长 500 米，宽 5 米	团结一致
60		吴楼街	东西走向。西起吴楼村西，东至兴华路，长 290 米，宽 5 米	位于吴楼村，以村名命名

61	龙湖街道 花园社区	礼达路	南北走向。自西向东第一条路，北起文峰大街，南至恒通路，长 620 米，宽 5 米	通达如意，以礼为首字系列化命名
62		礼明路	南北走向。自西向东第二条路，北起任庄村东，南至恒通路，长 550 米，宽 5 米	智慧明礼，以礼为首字系列化命名
63		小花园路	南北走向。自西向东第三条路，北起恒通路，南至小花园村南头，长 920 米，宽 5 米	横穿小花园桥，至小花园村，故名
64		明和巷	南北走向。自西向东第四条路，北起南环路，南至张甫堂村南头，长 280 米，宽 5 米	穿过张甫堂村，该村源于始祖张甫明代由山西洪洞迁此建祠堂，以村名为源命名，寓意和谐团结
65		岗王路	南北走向。自西向东第五条路，北起南环路，南至岗王村南头，长 830 米，宽 5 米	位于岗王村，以村名命名
66		礼和街	东西走向。西起任庄村西，东至任庄村东，长 290 米，宽 5 米	和睦团结，以礼为首字系列化命名
67		明安街	东西走向。西起小花园村西，东至岗王路，长 870 米，宽 5 米	安定团结，与明和巷相映
68	龙湖街道 屯南社区	屯兴路	南北走向。自西向东第一条路，北起兴田街，南至永盛街，长 710 米，宽 5 米	东汉末年，曹操屯田许下，屯南村曾为重要的军民屯田处，以村名为源命名，乡村振兴
69		屯富路	南北走向。自西向东第二条路，北起兴田街，南至屯南村，长 320 米，宽 5 米	以村名为源命名，富裕兴旺
70		兴田街	东西走向。自北向南第一条街，西起工农路，东至解放路，长 790 米，宽 5 米	以村名为源命名，发展振兴
71		营田街	东西走向。自北向南第二条街，西起工农路，东至屯富路，长 580 米，宽 5 米	营田，古代屯田的别称，故名
72		瑞田街	东西走向。自北向南第三条街，西起工农路，东至屯南村，长 530 米，宽 5 米	以村名为源命名，吉祥幸福
73		屯南街	东西走向。自北向南第四条街，西起工农路，东至解放路，长 810 米，宽 5 米	以村名命名

74	龙湖街道 屯北社区	兴学路	南北走向。自西向东第一条路，北起阳光大道，南至兴田街，长 420 米，宽 5 米	经过屯北学校，以兴为首字系列化命名
75		兴庆巷	南北走向。自西向东第二条路，北起阳光大道，南至兴田街，长 390 米，宽 5 米	吉庆幸福，以兴为首字系列化命名
76		兴智巷	东西走向。自北向南第一条街，西起解放路，东至兴华路，长 340 米，宽 5 米	智慧创新，以兴为首字系列化命名
77		屯北街	东西走向。自北向南第二条街，西起工农路，东至兴学路，长 530 米，宽 5 米	以村名命名
78	龙湖街道 马庄社区	许瑞路	南北走向。北起许由西路，南至瑞祥路，长 370 米，宽 5 米	以起止点道路名称首字相连命名
79		马庄街	东西走向。西起东马庄西头，东至许瑞路，长 240 米，宽 5 米	以村名命名
东城区道路 99 条				
80	永昌街道 寺王村	三春路	南北走向。北起兴贸路，南至三让街，长 2600 米，宽 6 米	连通邱楼、寺王、高店，取自“三阳开泰”“春风和气”，象征生机勃勃、邻里温暖
81		义武街	东西走向。西起寺王 3 组田地，东至 107 国道，长 610 米，宽 5 米	村东南从前有古墓，传为三国名将文丑墓，文丑为河北名将，勇武忠义
82		寺王集 北街	东西走向。西起三春路，东至寺王 3 组田地，长 410 米，宽 6 米	据民国《许昌县志》载，旧有集市，亦称寺王集，复活历史地名，结合所处方位命名
83		寺王集 南街	东西走向。西起寺王 5 组民宅，东至寺王 3 组民宅，长 520 米，宽 5 米	复活历史地名，结合所处方位命名
84	永昌街道 马庄村	三善路	南北走向。北起安福街，南至永昌东路，长 1400 米，宽 4 米	马庄与曹王、圈李连为一体，善邻、善言、善行，弘扬传统美德
85		三让街	东西走向。西起马庄村西，东至南平路，长 2700 米，宽 4 米	古有“三让之礼”，谦和礼让

86	永昌街道 鲁庄村	北安路	南北走向。北起杨庄，南至合谊街，长 800 米，宽 3.5 米	平安幸福，与南平路相映
87		南平路	南北走向。北起合众街，南至 311 国道，长 1500 米，宽 4.5 米	平安和谐，与北安路相映
88		合众街	东西走向。西起三善路，东至 107 国道，长 2800 米，宽 4.5 米	众人齐心，团结协作
89		鲁庄街	东西走向。西起鲁庄 3 组农田，东至北安路，长 800 米，宽 4.5 米	以村名命名
90		合谊街	东西走向。西起南平路，东至五女店翟庄村，长 1000 米，宽 4.5 米	和睦友好
91	永昌街道 邱楼村	望京楼路	南北走向。北起兴贸路，南至合众街，长 1700 米，宽 6 米	明朝邱姓建村，后有一村民在京兵部为官，建有一座高楼房，时称“望京楼”，有盛名，复活历史地名
92		安福街	东西走向。西起蒋店，东至三春路，长 1400 米，宽 6 米	平安幸福
93	永昌街道 宁门村	蒋关街	东西走向。西起 107 国道，东至宁门村田地，长 1300 米，宽 6 米	连通宁门、尚门，原属蒋关片村，复活历史地名
94	永昌街道 尚门村	尚善路	南北走向。北起蒋关街，南至寺王村田地，长 1500 米，宽 5 米	以村名为源命名，崇尚善良美好
95		尚仁街	东西走向。西起 107 国道，东至桃花源路，长 1700 米，宽 4.5 米	以村名为源命名，崇尚仁慈友爱
96	永昌街道 庞楼村	栖云路	南北走向。北起庞楼村 1 组田地，南至兴贸路，长 400 米，宽 4.5 米	明时，庞姓从山西洪洞迁此定居，后在村中建高楼，故村名庞楼，高楼可“栖云”，村名引申命名
97		归源路	南北走向。北起庞楼村 2 组田地，南至兴贸路，长 450 米，宽 5 米	以村名为源命名，纪念庞氏家族迁徙史
98		庞楼街	东西走向。西起庞楼村田地，东至兴贸路，长 550 米，宽 5 米	以村名命名
99	永昌街道 高店村	兴贸路	东北西南走向。东北起 107 国道，西南至蒋东村，长 3600 米，宽 4.5 米	高店村为原许州至许田大道要冲，有集市，高姓在此开客店，名高家店，亦称高店集，纪念原为要冲、集市、客店历史
100		和通路	南北走向。北起后李村，南至兴贸路，长 1500 米，宽 4.5 米	古时为要冲，交通便利通达，以和为首字系列化命名
101		和齐街	东西走向。西起高店 1 组田地，东至 107 国道，长 1300 米，宽 5 米	和谐齐一，以和为首字系列化命名

102	邓庄街道 于庄社区	百业路	南北走向。北起于庄集街，南至邓庄社区，长 1000 米，宽 5 米	于庄旧有集市，有“三多”：饭铺多、榨油作坊多、制作毛笔店多，毛笔销往国内外，百业兴旺
103		匠心路	南北走向。北起永昌东路，南至于庄集街，长 300 米，宽 5 米	纪念昔日多饭铺、油坊、毛笔的匠人的手艺精神
104		于庄集街	东西走向。西起京港澳高速，东至松苑路，长 1300 米，宽 6 米	旧有集市，亦称于庄集，复活历史地名
105	邓庄街道 大张社区	德音路	南北走向。北起永昌东路，南至小罗庄，长 1200 米，宽 6 米	临近鹿鸣湖，取自《诗经·小雅·鹿鸣》“呦呦鹿鸣，食野之蒿。我有嘉宾，德音孔昭。”寓意人居和谐
106		大张街	东西走向。西起金叶小区，东至许州路，长 510 米，宽 6 米	以村名命名
107		辉张街	东西走向。西起金叶小区，东至许州路，长 350 米，宽 5.5 米	张姓建村，发扬光大，与大张街相映
108	祖师街道 塔东、塔北、塔南社区	东学路	南北走向。位于东城高中东侧，北起东鹏街，南至新兴东路，长 1200 米，宽 6 米	《汉书·律历志》：“东海之滨，学问之所起焉。”意指东方之地是学问的发源地。取勤奋好学，努力向前之意
109		东林路	南北走向。位于东学路西侧，北起东鹏街，南至新兴东路，长 1200 米，宽 6 米	经竹竿园村，原有竹林茂密
110		东谷路	南北走向。位于东学路东侧，北起东鹏街，南至新兴东路，长 1200 米，宽 6 米	东谷，指昉谷，传说中的日出处，阳光美好，充满希望
111		三塔北街	东西走向。自北向南第一条街，西起东林路，东至东谷路，长 820 米，宽 6 米	塔东、塔北、塔南三社区相通道路，以村名为源+方位命名
112		三塔街	东西走向。自北向南第二条街，西起东林路，东至东谷路，长 820 米，宽 6 米	以村名为源命名
113		三塔南街	东西走向。自北向南第三条街，西起东林路，东至东谷路，长 820 米，宽 6 米	以村名为源+方位命名
114	祖师街道 田庄社区	茂田路	南北走向。北起洪河南街，南至张湾社区，长 1500 米，宽 4 米	纪念田姓明代迁此建村历史，寓意枝繁叶茂、发展旺盛
115		丰平路	南北走向。北起 311 国道，南至明田街，长 1500 米，宽 10 米	富足安定
116		明田街	东西走向。西起京港澳高速，东至东学路，长 2100 米，宽 4 米	纪念田姓明代迁此建村历史

117	祖师街道 张湾社区	妙竹路	南北走向。北起康顺街，南至新兴东路，长 500 米，宽 6 米	村北竹竿园村，原有竹林茂密，妙竹，指能奏出动听乐声的竹制乐器，在此寓意居民生活幸福如歌
118		新竹路	南北走向。北起明田街，南至新兴东路，长 860 米，宽 6 米	寓意勃勃生机，与妙竹路相映
119		向前街	东西走向。西起茂田路，东至村东南，长 500 米，宽 6 米	勇往直前，不畏困难
120		安民街	东西走向。西起妙竹路，东至张湾村东，长 400 米，宽 6 米	安居乐业
121		康顺街	东西走向。西起妙竹路，东至东林路，长 630 米，宽 6 米	安定顺遂
122		同福街	东西走向。西起京港澳高速，东至东林路，长 1600 米，宽 8 米	共享幸福，同福同乐
123	祖师街道 陈村社区	昌悦路	南北走向。北起高庙街，南至盐洛高速，长 580 米，宽 4.5 米	繁荣欢畅，以昌为首字系列化命名
124	祖师街道 黄屯社区	聚将路	南北走向。北起高速桥，南至屯宁街，长 260 米，宽 4.5 米	唐末，黄巢曾在村南藏眉寺屯兵聚将，举行起义，聚各路英才
125		屯安街	东西走向。西起黄屯村西，东至清潞河河堤，长 1000 米，宽 4.5 米	以村名为源命名，平安幸福
126		屯宁街	东西走向。位于黄屯社区退役军人服务站北侧，西起黄屯村西南，东至清潞河河堤，长 1700 米，宽 4.5 米	以村名为源命名，幸福安宁
127		屯昌街	东西走向。西起聚将路，东至黄屯村东，长 500 米，宽 4.5 米	以村名为源命名，昌盛繁荣
128		屯和街	东西走向。西起黄屯村西，东至黄屯村中部，长 320 米，宽 4.5 米	以村名为源命名，和谐安定
129	祖师街道 齐庄社区	郭齐街	东西走向。西起子桓路，东至齐庄东，长 1000 米，宽 5 米	连通郭集、齐庄，以两村村名首字组合命名
130	祖师街道 郭集社区	昌泰路	南北走向。北起郭集村西北，南至高庙街，长 340 米，宽 5 米	村西南有魏文帝庙，魏基昌于许，魏文帝曹丕为曹魏的开国皇帝。昌盛安泰，以昌为首字系列化命名

131	祖师街道 郭集社区	昌明路	南北走向。北起水厂，南至兰南高速，长 880 米，宽 4.5 米	兴盛发达，以昌为首字系列化命名
132		子桓路	南北走向。北起新 107 国道，南至高庙街，长 1400 米，宽 6 米	村西南有魏文帝庙，魏文帝曹丕，字子桓
133		高庙街	东西走向。西起昌悦路，东至齐庄交界，长 900 米，宽 5 米	魏文帝庙，俗称高庙，村西南高台上有高庙遗址
134		郭聚街	东西走向。西起郭集村西，东至污水处理站，长 750 米，宽 4.5 米	从前郭姓迁此，取村名郭聚，后演称郭集，复活历史地名
135		高庙北街	东西走向。西起郭集村西，东至齐庄交界，长 910 米，宽 4.5 米	以庙名+方位命名
136	祖师街道 牛村社区	牛村一巷	南北走向。北起金牛街，南至祥牛街，长 220 米，宽 4.5 米	以村名+序号系列化命名
137		牛村二巷	南北走向。北起演乐寺街，南至祥牛街，长 450 米，宽 4.5 米	以村名+序号系列化命名
138		牛村三巷	南北走向。北起金牛街，南至祥牛街，长 300 米，宽 4.5 米	以村名+序号系列化命名
139		牛村四巷	南北走向。北起演乐寺街，南至祥牛街，长 450 米，宽 4.5 米	以村名+序号系列化命名
140		牛村五巷	南北走向。北起金牛街，南至祥牛街，长 300 米，宽 4.5 米	以村名+序号系列化命名
141		牛村六巷	南北走向。北起金牛街，南至祥牛街，长 300 米，宽 4.5 米	以村名+序号系列化命名
142		牛村七巷	南北走向。北起演乐寺街，南至祥牛街，长 450 米，宽 4.5 米	以村名+序号系列化命名
143		牛村八巷	南北走向。北起金牛街，南至祥牛街，长 240 米，宽 4.5 米	以村名+序号系列化命名
144		金牛街	东西走向。西起牛村西，东至牛村东，长 900 米，宽 5 米	以村名为源命名，富裕兴旺
145		福牛街	东西走向。西起牛村八巷，东至牛村一巷，长 610 米，宽 4.5 米	以村名为源命名，幸福安康
146		祥牛街	东西走向。西起清潩河河堤，东至牛村一巷，长 1400 米，宽 4 米	以村名为源命名，吉祥幸福

147	祖师街道 朱寺社区	槐荫路	南北走向。北起 107 国道，南至康定街，长 650 米，宽 6 米	明代，朱姓四兄弟由山西洪洞大槐树下砸铜钱为记，几次转迁到此处建村，纪念山西洪洞大槐树迁民起源
148		永清路	南北走向。北起演乐寺街，南至封庄村南，长 1600 米，宽 6 米	清同治四年曾筑永清寨，以古寨名命名
149		清和路	南北走向。北起演乐寺街，南至锦华街，长 1300 米，宽 5 米	清静平和，取自曹丕《槐赋》“天清和而温润，气恬淡以安治。”
150		棠棣路	南北走向。北起小胡庄村北，南至小胡庄村南，长 260 米，宽 4 米	取自《诗经·小雅》“棠棣之华”，喻兄弟和睦，引申为邻里之情
151		乐业路	南北走向。北起 107 国道，南至睦邻街，长 410 米，宽 4.5 米	安居乐业
152		演乐寺街	东西走向。位于演乐寺南侧，西起 107 国道，东至 019 乡道，长 4100 米，宽 8 米	村中有演乐寺，演乐寺是曹操为甘糜二夫人修建的一座寺院，以寺院名命名
153		云和街	东西走向。西起槐荫路，东至清和路，长 330 米，宽 7 米	云和，琴瑟琵琶等弦乐器的统称。《周礼·春官·大司乐》：“孤竹之管，云和之琴瑟。”与村内演乐寺契合
154		康定街	东西走向。西起槐荫路，东至清和路，长 350 米，宽 6 米	康乐安定
155		睦邻街	东西走向。西起京港澳高速，东至清和路，长 870 米，宽 4.5 米	睦邻友好，与棠棣路相映
156	祖师街道 新韩社区	新庄路	南北走向。北起新韩街，南至锦华街，长 360 米，宽 5 米	连通韩庄、岳庄、封庄，寓意村庄发展新气象
157		锦华街	东西走向。西起京港澳高速，东至陈村，长 2600 米，宽 6 米	锦上添花，前途美好
158		锦潞街	东西走向。西起京港澳高速，东至清潞河河堤，长 1600 米，宽 10 米	东至清潞河，寓意河畔如锦绣画卷
159		锦安街	东西走向。西起京港澳高速，东至清和路，长 800 米，宽 6 米	锦绣安康，寓意社区安宁
160		新韩街	东西走向。西起新韩二组，东至清和路，长 500 米，宽 6 米	以社区名命名
161		封庄街	东西走向。西起封庄村西，东至永清路，长 220 米，宽 5 米	位于封庄村，以村名命名

162	祖师街道 八里营社区	八里营路	南北走向。北起演武街，南至八里营村南，长 470 米，宽 6 米	以村名命名
163		营集街	东西走向。西起许州北路，东至京港澳高速，长 670 米，宽 6 米	八里营，因距原许州城八里，往昔驻扎过兵营，故名。民国期间有集市，又称八里营集
164		营柳街	东西走向。西起许州北路，东至京港澳高速，长 650 米，宽 6 米	营柳暗喻古时有军营驻扎
165		演武街	东西走向。西起许州北路，东至八里营路，长 310 米，宽 6 米	纪念古时军事操练场景
166	天宝路街道 菅庄社区	菅庄前街	东西走向。自南向北第一条街，西起百花北路，东至文峰路，长 510 米，宽 6 米	以村名+方位命名
167		菅庄街	东西走向。自南向北第二条街，西起百花北路，东至文峰路，长 670 米，宽 6 米	以村名命名
168		菅庄后街	东西走向。自南向北第三条街，西起菅庄三组，东至文峰路，长 310 米，宽 6 米	以村名+方位命名
169	半截河街道 刘庄社区	焦庄巷	东西走向。自北向南第一条街，西起紫云路，东至六合花园，长 430 米，宽 8 米	位于焦庄，以村名命名
170		紫云路一巷	东西走向。自北向南第二条街，西起紫云路，东至六合花园，长 280 米，宽 7 米	与紫云路相连，村名惯称
171		紫云路二巷	东西走向。自北向南第三条街，西起紫云路，东至六合花园，长 100 米，宽 4.5 米	与紫云路相连，村名惯称
172		知行街	东西走向。西起魏武大道，东至未来之光小区西侧，长 800 米，宽 10 米	周边有许昌二高、许昌职业技术学院、新东街学校，取自“知行合一”
173	半截河街道 申庄社区	申庄街	东西走向。西起学院北路，东至魏武大道，长 950 米，宽 10 米	以村名命名
174	半截河街道 徐湾社区	兴市路	南北走向。北起莲城大道，南至新东街，长 850 米，宽 15 米	旧时多有经商，现也商铺林立，故名
175		福康街	东西走向。西起紫云路，东至魏武大道，长 670 米，宽 10 米	幸福安康，与康胜街、福田街相映

176	半截河街道 半截河社区	六艺路	南北走向。北起孔场中部，南至莲城大道，长 260 米，宽 8 米	据传，孔姓明初由山西省洪洞县迁此，原为荒地，故名孔场。以孔姓文化命名
177	半截河街道 马岗社区	槐香路	南北走向。北起马岗社区西北，南至许由东路，长 750 米，宽 4 米	与绿槐街相映
178		马岗街	东西走向。西起槐香路，东至魏武大道，长 520 米，宽 6 米	以村名命名
建安区道路 426 条				
179	昌盛街道 禄马社区	姜门街	东西走向。西起文峰北路，东至姜庄，长 560 米，宽 3 米	位于姜庄村，以村名首字开头命名
180		张门街	东西走向。位于敬安养老院北侧，西起文峰北路，东至魏武大道北段，长 1100 米，宽 5 米	位于张庄村，以村名首字开头命名
181		禄马街	东西走向。西起清潞河东河堤，经禄马卫生所，东至魏武大道北段，长 990 米，宽 5 米	位于禄马村，以村名命名
182	昌盛街道 官王社区	老官王街	东西走向。西起文峰北路，经马成诊所，东至魏武大道北段，长 1300 米，宽 5 米	明代王姓自山西洪洞迁此建村，因有人在朝居官，村称老官王，后演称官王，复活历史地名
183		祥运街	东西走向。位于老官王街北侧，西起村西，东至魏武大道北段，长 600 米，宽 5 米	吉祥幸运
184	昌盛街道 斜店社区	群英路	南北走向。位于公益电影放映点西侧，北起贤和街，南至新元大道以南田地，长 2300 米，宽 4.5 米	村中有古迹聚贤寺，群英荟萃
185		官道路	南北走向。位于斜店社区居委会西侧，北起贤和街，南至新元大道以南田地，长 1300 米，宽 4.5 米	古时，许州至汴梁官道经此呈西南、东北向斜贯村中
186		贤德街	东西走向。位于贤和街南侧，西起许开路，东至群英路，长 440 米，宽 5 米	村中有古迹聚贤寺，贤能有德
187		贤和街	东西走向。西起 240 国道，东至聚贤寺，长 440 米，宽 5 米	村中有古迹聚贤寺，贤能和善

188	昌盛街道 岗曹社区	铭功路	南北走向。北起岗曹街，南至新元大道，长 460 米，宽 6 米	河北邢台人康禅礼，明朝时期武举人，传说当时为岗曹村一带建功立业，死后葬于本村，立碑纪念。取“立碑铭记功绩”之意
189		武举路	南北走向。北起 240 国道，南至岗曹街，长 920 米，宽 7 米	明朝时期有武举人在该村建功立业，故名
190		岗曹街	东西走向。西起 240 国道，东至西航路，长 1000 米，宽 8 米	以村名命名
191	昌盛街道 黄桥社区	跃马路	南北走向。北起黄桥社区居委会，南至罗拐交界，长 900 米，宽 6 米	东临饮马河，以河名引申命名
192	昌盛街道 大地社区	同心路	南北走向。北起大地老街，南至洪山寺，长 1000 米，宽 4.5 米	回汉民族同心同德、和谐共处
193		新月路	南北走向。北起大地老街东岳庄路口，南至汤香街，长 560 米，宽 4 米	体现回族民族特色
194		汤锅巷	南北走向。北起汤香街马孩羊肉汤，南至大地清香阁，长 350 米，宽 4 米	体现羊肉汤馆聚集的特色和民族特色
195		大地老街	东西走向。西起文峰北路，东至岳庄路口，长 620 米，宽 4 米	以村名命名
196		汤香街	东西走向。西起文峰北路，经马孩羊肉汤，东至跃马路，长 900 米，宽 5 米	大地羊肉汤汤香味鲜，列入许昌市非物质文化遗产名录
197	昌盛街道 罗拐社区	罗拐大街	东西走向。西起文峰北路，东至魏武大道北段，长 1000 米，宽 7 米	以村名命名
198	昌盛街道 岗朱社区	安庄西路	南北走向。位于高速路口东北方 100 米处，北起岗兴街，南至新元大道，长 500 米，宽 6 米	位于安庄村，以村名+方位命名
199		安庄东路	南北走向。位于高速路口东北方 700 米处，北起岗兴街，南至新元大道。长 500 米，宽 6 米	位于安庄村，以村名+方位命名
200		晨晖街	东西走向。西起岗朱村西,东至观音寺路，长 1300 米，宽 5 米	旧有晨集，取“朝晖”，寓意乡村活力
201		文和街	东西走向。西起安庄西路，经岗王贾诩墓，东至 240 国道，长 1800 米，宽 5 米	贾诩，字文和
202		岗兴街	东西走向。西起京港澳高速，东至岗朱村，长 600 米，宽 7 米	兴旺发达

203	昌盛街道 蒋马社区	驿道路	南北走向。北起岗朱，南至 240 国道，长 1800 米，宽 8 米	旧时许州至汴京大道经此，设有递铺
204		屯马路	南北走向。北起文和街，南至 240 国道，长 1000 米，宽 8 米	曾为曹操屯兵养马之地，名养马铺
205		蒋马北街	东西走向。自北向南第一条街，西起蒋马社区西地，东至 240 国道，长 630 米，宽 8 米	以村名+方位命名
206		三品街	东西走向。自北向南第二条街，西起蒋马社区西地，经邮政服务店，东至 240 国道，长 840 米，宽 8 米	蒋马村为宋代儒家学者靳裁之故里。裁之有言：士之品大概有三，志于道德者功名不足以累其心，志于功名者富贵不足以累其心，志于富贵而已者则亦无所不至矣
207		蒋马南街	东西走向。自北向南第三条街，西起蒋马社区西地，东至 240 国道，长 440 米，宽 8 米	以村名+方位命名
208		屯学街	东西走向。自北向南第四条街，西起蒋马社区西地，东至蒋马小学，长 450 米，宽 8 米	曾为曹操屯兵养马之地，现经蒋马小学，故名
209	陈曹乡 岗黄村	绪元路	南北走向。北起岗黄小学，南至新元大道，长 900 米，宽 4.5 米	岗黄村为元朝忽必烈之孙黄侍郎后裔，取承绪先祖之志，继往开来之意
210		鼎元路	南北走向。位于黄侍郎墓东侧，北起村北，南至新元大道，长 560 米，宽 5 米	不负先祖，鼎盛繁荣
211		延秀街	东西走向。西起岗黄村西地，东至 003 乡道，经村委会，长 1200 米，宽 4.5 米	据《黄氏家谱》载：黄姓原为蒙古后裔，始祖铁木尔脱脱氏，系元朝地方官员，在元末战乱中，曾在村北延秀岗上的黄柏草丛中隐身避难，后建村取名岗黄
212		承元街	东西走向。西起岗黄村西北，东至绪元路东，长 330 米，宽 4.5 米	继承先祖之志，发展壮大
213	陈曹乡 前艾村	双艾路	南北走向。北起新元大道，南至村南，经前艾村委会，长 1200 米，宽 4.5 米	前艾、后艾两村相连，故名
214		前艾大街	东西走向。西起 003 乡道，东至梦溪路，长 1400 米，宽 4.5 米	以村名命名

215	陈曹乡 后艾村	艾兴路	南北走向。位于双艾路东侧，北起村北，南至村南，长 400 米，宽 7 米	乡村振兴
216		艾和巷	南北走向。位于艾兴路东侧，北起村北，南至村南，长 280 米，宽 6 米	邻里和睦
217		后艾大街	东西走向。位于后艾村委会南侧，西起双艾路，东至梦溪路，长 1600 米，宽 12 米	以村名命名
218	陈曹乡 双楼张村	兴富路	南北走向。位于双楼张村委会西侧，北起新元大道，南至兴农西街，长 950 米，宽 6 米	兴旺富裕，以兴为首字系列化命名
219		兴远街	东西走向。位于双楼张村委会北侧，西起 224 省道，东至后孙汪村东，长 4200 米，宽 4 米	兴盛平安，以兴为首字系列化命名
220		兴和街	东西走向。西起 224 省道，东至兴富路，长 400 米，宽 4 米	兴盛和谐，以兴为首字系列化命名
221		兴庄街	东西走向。位于新元大道北侧，西起朱庄村西，东至朱庄村东，长 500 米，宽 4 米	朱庄主街，村庄兴旺，以兴为首字系列化命名
222		兴农西街	东西走向。位于谢庄南侧、田庄北侧，西起 224 省道，东至张古路，长 1500 米，宽 5 米	乡村振兴，村名惯称
223	陈曹乡 陈谢村	联庄路	南北走向。位于舒心苑老年公寓东侧，北起新元大道，南至村南，长 1600 米，宽 6 米	连通陈庄、谢庄，共同发展
224		陈谢街	东西走向。西起兴富路，东至张古路永邦汽修，长 760 米，宽 6 米	以村名命名
225	陈曹乡 前孙汪村	寨河路	南北走向。北起前孙汪街，南至刘庄，经前孙汪村委会，长 1600 米，宽 4.5 米	村内有老寨墙及寨河
226		新寨街	东西走向。位于前孙汪村委会北侧，西起五连村，东至富民路，长 1700 米，宽 4.5 米	连通伍连、前孙汪，两村原有寨
227		前孙汪街	东西走向。位于公益电影放映点北侧，西起前孙汪村内，东至富民路，长 1100 米，宽 4.5 米	以村名命名
228	陈曹乡 后孙汪村	庙田路	南北走向。位于后孙汪村委会西侧，北起新元大道，南至兴农东街，长 2100 米，宽 4.5 米	村曾有一古庙，在村民中有一定影响
229		永丰路	南北走向。北起新元大道，南至后孙汪村委会东侧，长 730 米，宽 4.5 米	丰收富足

230	陈曹乡 伍连村	共兴路	南北走向。位于伍连古建西侧，北起新元大道，南至兴农东街，长 2200 米，宽 4.5 米	共同兴旺
231		伍连寨街	东西走向。西起陈曹乡中心学校，东至共兴路，长 1100 米，宽 4.5 米	村由伍、连两姓始建，曾筑寨称伍连寨，复活历史地名，以古寨名命名
232		兴农东街	东西走向。西起张古路，经伍连、前孙汪、刘庄、万庄，东至 003 乡道，长 4500 米，宽 5 米	乡村振兴，与兴农西街相映，村名惯称
233	陈曹乡 邹家村	平安路	南北走向。北起 011 县道，南至莲花路（环形路），长 900 米，宽 4.5 米	平安喜乐
234	陈曹乡 河信村	莲花路	半环形。西北起梦溪路，呈半圆环形，向东向南再向西，西南至俭南村南，长 7000 米，宽 9 米	临莲花河，故名
235		信陵街	东西走向。西起本村学校，东至物流公司，长 510 米，宽 6 米	信姓建村，信姓始祖为战国四公子之一信陵君魏无忌
236		莲韵街	东西走向。位于信陵街北侧，西起本村护寨河，东至栏桂路，长 480 米，宽 4.5 米	临莲花河，与莲花路相映
237	陈曹乡 老信村	信德路	南北走向。北起 011 县道，南至庙前街，长 550 米，宽 6 米	信姓建村，取“信姓厚德”之意，彰显家族品德传承
238		庙前街	东西走向。西起中岳庙，东至栏桂路，长 1700 米，宽 4 米	村有中岳庙，有上百年历史，香火不断。以所处方位命名
239		信义街	东西走向。位于公益电影放映点北侧，西起村西，东至村东，长 450 米，宽 4 米	崇尚信义
240	陈曹乡 俭南村	福胜街	东西走向。西起俭南村委会北侧，东至梦溪路，长 1000 米，宽 4 米	村东南隅原有福胜寺
241		俭南街	东西走向。位于俭南村委会南侧，西起村西，东至村东，长 980 米，宽 6 米	以村名命名
242	陈曹乡 俭北村	俭德路	南北走向。北起万兴街，经俭德小学,南至莲花路，长 1700 米，宽 6 米	俭南、俭北同为原俭德村，复活历史地名

243	陈曹乡 万庄村	万盛路	南北走向。位于万庄村委会东侧，北起村北，南至万兴街，长 630 米，宽 4.5 米	兴旺昌盛，以万为首字系列化命名
244		万兴街	东西走向。西起子荣农机专业合作社，东至莲花河，长 1300 米，宽 4.5 米	兴旺昌盛，以万为首字系列化命名
245		万昌街	东西走向。西起万盛路，东至村东，长 600 米，宽 4.5 米	兴旺昌盛，以万为首字系列化命名
246	陈曹乡 闫寨店村	闫寨店路	南北走向。北起村北，南至 001 县道，长 920 米，宽 6 米	以村名命名
247		周家胡同	南北走向。北起村北，南至闫寨店村委会，长 800 米，宽 5 米	以姓氏命名。村中曾有周姓骨科大夫，免费救治乡民，颇有威望
248	陈曹乡 前柏杨社区	前柏杨街	东西走向。西起村西，经柏杨中心饭店，东至村东，长 700 米，宽 5 米	以村名命名
249		双贤街	东西走向。西起村西，经邮政便民超市，东至村东，长 940 米，宽 5 米	据传，元末齐伯阳、齐仲阳兄弟隐居此地。伯阳卒后，其弟子为纪念他，抱土成冢，村名伯阳，后演化为柏杨。取“双贤隐居”之意，体现手足情谊，村民和谐共处
250	陈曹乡 后柏杨社区	纪贤路	南北走向。北起新元大道，南至后柏杨街，长 530 米，宽 5.5 米	纪念双贤
251		后柏杨街	东西走向。西起后柏杨寨西河，经后柏杨社区居委会，东至智汇路，长 600 米，宽 5 米	以村名命名
252	陈曹乡 杜门社区	鹿林街	东西走向。西起 107 国道，东至智汇路乡村超市，长 1000 米，宽 5 米	鹿代表吉祥与幸福，人丁兴旺；村西为国储林基地，鹿林、绿林谐音，以林地命名
253	陈曹乡 计门社区	智汇路	南北走向。北起新元大道，经七女小学，南至前李社区，长 3200 米，宽 5 米	该村以文具加工产业为特色，传递智慧与创新的产业氛围
254	陈曹乡 前李社区	前李街	东西走向。西起村西，东至七女小学，长 590 米，宽 4 米	以村名命名
255		前李南街	东西走向。西起村西，东至 224 省道，长 1600 米，宽 4 米	以村名+方位命名

256	陈曹乡 关庄社区	关庄路	南北走向。北起村内，经公益电影放映点，南至溱河路，长 1000 米，宽 5 米	以村名命名
257		关河街	东西走向。西起溱河路，东至 107 国道，长 800 米，宽 4.5 米	村东临七女河，故名
258	陈曹乡 双庙社区	康富路	南北走向。北起 007 县道，经天爷庙，南至双庙街，长 360 米，宽 4.5 米	致富奔小康
259		双庙街	东西走向。西起杨庄，经天爷庙，东至新武路，长 700 米，宽 4.5 米	以村名命名
260		庙北街	东西走向。西起村西，东至新武路，长 300 米，宽 4.6 米	以所处方位命名
261	陈曹乡 武庄社区	新武路	南北走向。北起 007 县道，南至新元大道，长 1700 米，宽 4.5 米	建设新武庄，走出幸福路
262		庄兴街	东西走向。西起村西，东至 224 省道，长 1300 米，宽 5 米	兴旺发达
263	陈曹乡 西靳庄社区	祥和路	南北走向。位于西靳庄社区居委会东侧，北起村内大街，南至新元大道，长 1400 米，宽 4 米	吉祥如意
264		丰产路	南北走向。位于祥和路东侧，北起 007 县道，南至鹿苑街，长 900 米，宽 4 米	平安吉庆
265	陈曹乡 袁庄村	汉狩路	南北走向。北起尚庄，经射鹿台遗址，南至 007 县道，长 1600 米，宽 6 米	三国时，曹操曾在此地与汉献帝一同狩猎
266		射鹿台路	南北走向。位于袁庄村委会西侧，北起 007 县道，南至鹿苑街，长 900 米，宽 7 米	临市级文物保护单位射鹿台遗址，袁庄曾名射鹿台村，故名
267		骑射路	南北走向。北起尚庄，南至新元大道，长 3700 米，宽 8 米	三国时，曹操曾在此地与汉献帝一同狩猎，与汉狩路相映
268		鹿苑街	东西走向。西起武庄村 003 乡道，东至东赵庄 004 县道，长 3500 米，宽 4 米	北有射鹿台遗址，故名
269	陈曹乡 许东村	太傅路	南北走向。北起许东村委会，南至许田老街，长 1000 米，宽 6 米	清道光年间村内曾出一进士，后为皇帝老师，故名
270		南桥路	南北走向。北起许田老街，经俊民超市，南至许东南桥，长 1200 米，宽 6 米	光绪十年重修许田街南桥，以桥命名
271		许田老街	东西走向。西起 224 省道，东至东靳庄村东，长 5200 米，宽 6 米	史上许田曾为许昌郡、县治所，保留历史记忆

272	陈曹乡 许西村	孝善路	南北走向。北起关帝庙，南至 007 县道，长 800 米，宽 4.5 米	村有许田割肝堂，相传，一善妇割肝救其婆母，婆母病愈，感动上苍。善妇长命百岁、儿孙满堂，后人修庙纪念。取善妇孝行之意
273		奎星路	南北走向。位于许西村委会西侧，北起张庄，南至 007 县道，长 800 米，宽 4.5 米	古时许田西十字路口有关帝庙，路南有奎星阁，以古阁名命名
274		集善街	东西走向。位于许西村委会北侧，西起奎星路，东至太傅路，长 590 米，宽 4.5 米	集聚行善，德厚流光
275	陈曹乡 东靳庄村	东靳路	南北走向。位于公益电影放映点西侧，北起村北，南至 007 县道，长 470 米，宽 4.5 米	以村名命名
276		靳北街	东西走向。位于许田老街北侧，西起村西，东至村东，长 620 米，宽 5 米	因位于东靳庄村北部而得名
277	陈曹乡 屈庄村	禾兴路	南北走向。北起仓颉街，经屈庄村委会，南至新元大道，长 1100 米，宽 4.5 米	乡村兴旺，以禾为首字系列化命名
278	陈曹乡 王庄村	禾丰路	南北走向。北起仓颉街北，南至 003 乡道，长 1000 米，宽 5 米	丰收富足，以禾为首字系列化命名
279		禾康路	南北走向。北起刘寨，经王庄门诊，南至 003 乡道，长 1600 米，宽 5 米	幸福安康，以禾为首字系列化命名
280	陈曹乡 张庄村	禾安路	南北走向。北起仓颉街，经张庄村委会，南至新元大道，长 1000 米，宽 4.5 米	安宁吉祥，以禾为首字系列化命名
281	陈曹乡 史庄村	仓颉街	东西走向。西起 004 县道，东至屈庄东，长 3000 米，宽 5 米	明初，史姓自山西洪洞迁此建村，名史庄。史姓有一支源出仓颉之后
282		大通街	东西走向。西起史庄村委会，东至村东，长 600 米，宽 4.5 米	村有乾隆年间建的大通寺，以古寺名命名
283	陈曹乡 刘寨村	人和路	南北走向。北起许田老街，南至莲花河，长 800 米，宽 3 米	刘寨曾名人和寨，以古寨名命名
284	陈曹乡 孙拐村	集兴路	南北走向。北起尚文街，南至 224 省道，经孙拐村委会，长 850 米，宽 4 米	昔有集市、店铺，称孙村集，集市兴隆
285		文兴街	东西走向。西起孙拐村西，东至孙拐小学，长 600 米，宽 6 米	通往学校，寓意人才辈出，文化繁荣兴旺

286	陈曹乡 郑拐村	郑拐北街	东西走向。西起王拐，东至骑射路，长 2800 米，宽 8 米	以村名+方位命名
287		郑拐大街	东西走向。西起志轩牧业，东至郑拐村委会东，长 1200 米，宽 6 米	以村名命名
288		文昌街	东西走向。西起陈曹乡第一中心小学，东至丰产路，长 1000 米，宽 4.5 米	临村小学，文运昌隆
289	陈曹乡 尚庄村	明尚路	南北走向。北起尚贤街，经尚庄村委会，南至村南，长 720 米，宽 6 米	纪念明朝“尚”姓建村历史
290		联尚路	南北走向。北起尚贤街，南至郑拐北街，长 1200 米，宽 6 米	大、小尚庄两村紧密相连，共同发展
291		尚德街	东西走向。西起后高门村西，经 224 省道世杰生活超市，东至尚庄村委会，长 1600 米，宽 10 米	崇尚美德，以尚为首字系列化命名
292		尚文街	东西走向。西起后高门村西，经 224 省道中顺养殖公司，东至骑射路，长 2500 米，宽 10 米	崇尚文化，以尚为首字系列化命名
293		尚贤街	东西走向。西起丰产路，东至明尚路，长 540 米，宽 5 米	纪念尚姓兄弟建村的开拓精神，体现乡村尊贤重能的民风，以尚为首字系列化命名
294	陈曹乡 杨刘社区	长兴路	南北走向。北起 007 县道，经社区老年人日间照料中心，南至村南，长 480 米，宽 4.5 米	繁荣兴盛
295		长荣路	南北走向。北起杨刘小学，南至村南，长 600 米，宽 4.5 米	欣欣向荣
296		民意街	东西走向。西起 224 省道，东至长荣路，长 530 米，宽 4.5 米	民意所归，村民惯称
297	陈曹乡 大禄庄村	顺河街	东西走向。西起大禄庄村委会西，东至村东，经农机公司，长 1000 米，宽 5 米	据村中灵感院石碑载，1890 年前，村名为顺河村，清末改为大禄庄，复活历史地名
298	陈曹乡 南北街社区	民富路	南北走向。北起陈曹街，南至社区南，长 770 米，宽 4.5 米	共同致富
299		明德街	东西走向。西起前赵村，经南北街小学南侧，东至大坑李东地，长 950 米，宽 6 米	村有明德小学，取自《礼记·大学》“大学之道，在明明德，在亲民，在止于至善”
300		聚福街	东西走向。西起田门村，经南北街小学北侧，东至大坑李老印染厂，长 930 米，宽 6 米	幸福汇聚

301	陈曹乡 三村村	联兴路	南北走向。北起三村村委会，南至村南，长 1400 米，宽 4.5 米	联合兴旺
302		曹府大街	东西走向。西起 224 省道，东至付杰加油站，长 1700 米，宽 5 米	据传，曹操和夏侯惇曾经过此路并在此居住，有盛大古庙会
303	陈曹乡 陈曹社区	三义路	南北走向。北起曹府大街，南至陈曹街，长 750 米，宽 6 米	东汉末年，刘备、关羽、张飞三人到许田打猎，在此一起议论打猎时的情形
304		陈曹街	东西走向。西起长兴路，东至张古路超伟农机，长 1400 米，宽 5.5 米	以村名命名
305	陈曹乡 小陆庄村	益民路	南北走向。北起村北，南至五许公路拐弯处，长 500 米，宽 5.5 米	益民惠民
306		小陆庄街	东西走向。位于小陆庄村退役军人服务站北侧，西起五许公路，东至村东，长 300 米，宽 5 米	以村名命名
307	河街乡 双龙社区	兆祥路	南北走向。北起柏树李，南至双龙村南，长 1300 米，宽 4.5 米	幸运吉祥
308		仁里街	东西走向。西起祁庄，东至 011 县道，长 1600 米，宽 4.5 米	连通祁庄、双龙，仁德友爱
309	河街乡 柏树李社区	迎春路	南北走向。位于柏树李卫生所西侧，北起村西北，南至黄庄后街，长 500 米，宽 6 米	迎春纳福，蒸蒸日上
310		文华路	南北走向。位于迎春路东侧，北起河街至河湾公路，南至村南，长 560 米，宽 7 米	村有小学，文采光华
311		柏树李街	东西走向。西起柏树李卫生所，东至 011 县道，长 600 米，宽 5 米	以村名命名
312	河街乡 祁庄社区	进兴路	南北走向。位于华春驾校东侧，北起祁庄社区丁字口，南至社区南，长 1000 米，宽 4.5 米	积极向上，兴盛繁荣
313		黄庄后街	东西走向。西起祁庄北，东至东润生活广场，长 1000 米，宽 4.5 米	位于黄庄村，以村名+方位命名
314		祁庄后街	东西走向。西起裴庄南，东至黄庄北，长 1400 米，宽 4.5 米	以村名+方位命名

315	河街乡 南岸社区	灵河路	南北走向。北起河街小学，南至小罗庄，长 1500 米，宽 9 米	临灵沟河，以灵沟河为主题系列化命名
316		灵南街	东西走向。位于河街乡一中北侧，西起 011 县道，东至颍汝干渠，长 1200 米，宽 10 米	以灵沟河为主题系列化命名
317		灵沟街	东西走向。位于河街乡政府北侧，西起灵沟河，东至村东，长 1200 米，宽 6 米	以灵沟河为主题系列化命名
318	河街乡 小寨社区	小岗路	南北走向。北起学厚街，南至小寨桥头，长 400 米，宽 5 米	北临王岗村，村民惯称
319		府后街	东西走向。位于河街乡中心敬老院北侧，西起小寨社区居委会，东至颍汝干渠，长 580 米，宽 4.5 米	以所处方位命名，村民惯称
320	河街乡 北岸社区	笃行路	南北走向。位于河街小学西侧，北起付庄，南至灵沟河，长 1000 米，宽 6 米	笃行不怠，坚持不懈
321		学厚街	东西走向。位于河街小学北侧，西起河堤，东至岗寨路，长 1000 米，宽 5 米	临村小学，学风浓厚
322		灵北街	东西走向。位于河街小学南侧，西起北岸社区西头出村路口，东至一组毛云广大门口，长 500 米，宽 4 米	临灵沟河，以灵沟河为主题系列化命名
323	河街乡 付庄社区	付庄前街	东西走向。自北向南第一条街，西起付庄西，东至孙庄东，长 800 米，宽 4.5 米	以村名+方位命名
324		付庄后街	东西走向。自北向南第二条街，西起付庄西，东至孙庄东，经卫生所，长 750 米，宽 4.5 米	以村名+方位命名
325	河街乡 王岗社区	岗寨路	南北走向。北起岗安街，南至学厚街，长 550 米，宽 5 米	通往小寨村，取村名各一字组合命名
326		王岗路	南北走向。位于王岗社区居委会西侧，北起前代街，南至社区南，长 570 米，宽 5 米	以村名命名
327		玉皇庙街	东西走向。西起岗寨路，东至岳庄桥头，长 800 米，宽 5 米	村中有古玉皇庙，保留记忆
328		前代街	东西走向。西起前代庄西地，东至颍汝干渠，长 600 米，宽 4.5 米	位于前代庄，以村名命名
329		岗安街	东西走向。西起王岗诊所，东至王岗社区居委会，长 360 米，宽 4.5 米	平安健康

330	河街乡 半坡铺社区	共济路	南北走向。位于大户王村西侧，北起灵沟河，南至天宝路，长 1500 米，宽 5 米	齐心协力，同舟共济
331		安顺路	南北走向。位于智慧小学东侧，北起许禹路，南至禹亳铁路，长 1100 米，宽 4.5 米	古许州至禹州官道穿村而过，平安顺达
332		丰顺路	南北走向。北起许禹路市交通执法大队，南至王庄南，长 400 米，宽 4.6 米	富足顺遂，与安顺路相映
333		商驿街	东西走向。西起村西，东至大路徐村东，长 880 米，宽 6 米	古许州至禹州官道，有驿站、集市
334	河街乡 柿张社区	柿园路	南北走向。北起许禹公路，南至飞机场东门，长 2200 米，宽 8 米	村名为源，以柿子文化系列化命名
335		归心路	南北走向。北起许禹公路，南至怡心街，长 560 米，宽 5 米	村名为源，以柿子文化系列化命名
336		丹实巷	东西走向。西起柿张社区居委会，东至柿园路，长 220 米，宽 5 米	村名为源，以柿子文化系列化命名
337		怡心街	东西走向。西起灵井镇刘庄村，东至柿园路，长 1400 米，宽 4 米	安宁喜悦，与归心路相映
338	河街乡 大路李社区	灵韵路	南北走向。北起灵沟河，南至许禹公路，长 3000 米，宽 6 米	西北临灵沟河，风光美好，水韵乡风，以灵沟河为主题系列化命名
339		唐相路	南北走向。北起许禹公路，南至堡张村南，长 630 米，宽 6 米	堡张村唐朝出过丞相，寓意达人辈出，人杰地灵
340		古道街	东西走向。位于许禹路市交通执法大队南侧，西起堡张村五组，东至丰顺路，长 800 米，宽 6 米	昔临许州至禹州官道
341	河街乡 大任庄社区	仁顺路	南北走向。北起禹亳铁路，南至盐洛高速，长 1500 米，宽 5 米	任、仁谐音，以仁为首字系列化命名
342		仁爱街	东西走向。西起史庄西，东至东广场电影放映点，长 1600 米，宽 5 米	任、仁谐音，以仁为首字系列化命名
343		仁善街	东西走向。位于仁爱街北侧，西起仁顺路，东至东广场，长 600 米，宽 5 米	任、仁谐音，以仁为首字系列化命名
344	河街乡 贺庄社区	和顺路	南北走向。北起机场铁路专线，南至新兴西路，长 1200 米，宽 6 米	贺、和谐音，以和为首字系列化命名
345		和煦街	东西走向。西起贺庄小学，东至贺海根房后，长 400 米，宽 5 米	贺、和谐音，以和为首字系列化命名

346	河街乡 贺庄社区	和乐街	东西走向。西起大任庄，穿过贺庄，东至 240 国道，长 3000 米，宽 10 米	贺、和谐音，以和为首字系列化命名
347	河街乡 叶庄社区	敦睦路	南北走向。北起德邻街，南至新兴西路，经叶庄社区居委会，长 750 米，宽 10 米	敦厚和睦
348		和睦路	南北走向。北起孙庄村口，南至村南，长 700 米，宽 6 米	村民和睦
349		德邻街	东西走向。西起和睦路，东至和顺路，长 1100 米，宽 10 米	取自《论语·里仁》“德不孤，必有邻”，倡导叶庄、贺庄邻里友善
350	河街乡 河湾社区	古杨路	南北走向。北起景明街，南至灵沟河，长 480 米，宽 4 米	村中有百年古杨树，保留记忆
351		清河路	南北走向。位于古杨路东侧，北起景明街，南至村南，长 350 米，宽 4 米	村中有清代圣旨碑，东南临灵沟河，故名
352		和兴街	东西走向。西起河湾公益电影放映点，东至灵沟河，长 500 米，宽 4 米	河、和谐音，寓意兴旺和睦
353	河街乡 白兔寺社区	白兔寺 西路	南北走向。位于白兔寺西侧，北起铁路，南至灵沟河桥，长 2000 米，宽 4 米	村内有古刹白兔寺。清道光《许州志》载：北魏“景明三年（502）四月颍川郡献白兔”即此地。后在此建白兔寺。以寺名+方位命名
354		献瑞路	南北走向。北起裴庄村西北，南至景明街，长 630 米，宽 4 米	取自北魏“景明三年”“颍川郡献白兔”的记载
355		景明街	东西走向。位于白兔寺南侧，西起村西，经河湾社区北，东至 011 县道，长 2400 米，宽 6 米	取自北魏“景明三年”献瑞时年号
356		瑞兔街	东西走向。西起白兔寺西路，东至献瑞路，长 280 米，宽 4 米	取自“颍川郡献白兔”的记载
357	河街乡 逯寨社区	如意路	南北走向。北起万通街，南至灵沟河，长 900 米，宽 6 米	吉祥如意
358		开远路	南北走向。北起禹亳铁路，南至村南，长 800 米，宽 6 米	通达顺畅
359		和安街	东西走向。位于逯寨社区居委会北侧，西起如意路，东至逯寨四组，长 550 米，宽 4 米	南临灵沟河，河、和谐音，和谐平安

360	河街乡 陈杨社区	龙飞路	南北走向。北起许艾路，南至老环乡路，长 900 米，宽 4 米	明、清及民国初期隶龙泉保，吉祥如意，龙腾盛世，以龙文化系列化命名
361		龙泉路	南北走向。北起龙腾街，南至河湾村，长 1100 米，宽 5 米	明、清及民国初期隶龙泉保，复活历史地名
362		龙腾街	东西走向。西起张李路，东至龙飞路，长 800 米，宽 11 米	吉祥如意，蒸蒸日上，以龙文化系列化命名
363	河街乡 槐大庙社区	丰槐路	南北走向。北起兴槐街，南至大浩超市，长 360 米，宽 6 米	以村名引申命名，兴旺丰收
364		五龙口路	南北走向。北起许艾路，南至福兴街，长 630 米，宽 6 米	因所处位置得名，村民惯称
365		兴槐街	东西走向。位于槐大庙社区卫生所北侧，西起桂村乡韦路口村交界，东至许艾路，长 700 米，宽 6 米	以村名引申命名，富足兴旺
366	河街乡 李门社区	张李路	南北走向。北起张庄，南至陈杨，长 900 米，宽 6 米	村内张、李二姓居多
367		李门前街	东西走向。位于菜鸟驿站南侧，西起王堂，东至村东，长 600 米，宽 6 米	以村名+方位命名
368		李门后街	东西走向。位于李门社区居委会北侧，西起张李路，东至许艾路，长 550 米，宽 6 米	以村名+方位命名
369	河街乡 郭庄社区	福兴街	东西走向。西起郭庄村至畅庄村路口，东至河街乡老环乡路，长 1100 米，宽 6 米	幸福兴旺，以福为首字系列化命名
370		畅兴街	东西走向。西起畅庄村东，东至河街乡老环乡路，长 520 米，宽 5 米	顺畅兴旺
371	河街乡 邢庄社区	福康路	南北走向。北起许艾路，南至村南，长 700 米，宽 5 米	幸福安康，以福为首字系列化命名
372		福昌街	东西走向。西起侠福腐竹厂，东至邢庄社区居委会，长 700 米，宽 5 米	幸福昌盛，以福为首字系列化命名
373		福宁街	东西走向。西起艺竹食品公司，东至鑫浩超市，长 500 米，宽 5 米	福寿康宁，以福为首字系列化命名
374	新元街道 夏庄社区	夏庄街	东西走向。西起颍汝河，东至村东，长 510 米，宽 6 米	以村名命名
375		颍渠街	东西走向。西起颍汝河，东至汉风路，长 1600 米，宽 6 米	临颍汝干渠，以水系文化命名
376		望渠街	东西走向。西起蔡庄，经河坡王，东至昌盛路，长 1300 米，宽 7 米	临颍汝干渠，以水系文化命名

377	新元街道 沟王寨社区	寨荣路	南北走向。北起寨后街，南至寨前街，长 360 米，宽 6 米	以村名为源命名，寓意发展繁荣
378		沟王寨街	东西走向。西起 011 县道，东至村东，经沟王寨社区居委会，长 560 米，宽 5.5 米	以村名命名
379		寨前街	东西走向。位于沟王寨街南侧，西起 011 县道，东至村东，长 890 米，宽 5.5 米	村名为源，以所处方位命名
380		寨后街	东西走向。位于沟王寨街北侧，西起 011 县道，东至村东，长 520 米，宽 5.5 米	村名为源，以所处方位命名
381	新元街道 陈胡社区	陈胡路	南北走向。北起昌盛路，南至旭源汽配公司，长 700 米，宽 6 米	以村名命名
382		和寨街	东西走向。西起豫龙超市，东至夏庄，长 1500 米，宽 6 米	陈胡曾称陈胡寨，夏庄曾名夏庄寨，“和”字融合古寨历史与和谐社区理念
383		兴寨街	东西走向。西起 011 县道，东至村东，经三苏电子公司，长 500 米，宽 5 米	陈胡曾称陈胡寨，寓意兴旺发展
384	新元街道 孟村社区	浩然路	南北走向。北起罗拐大街，南至人和南街，长 890 米，宽 6 米	明代，孟姓始祖孟志道由山东曲阜游学到此安家，名村孟庄。取自孟子“我善养吾浩然之气”。以孟子文化系列化命名
385		人和南街	东西走向。自南向北第一条街，西起文峰北路，东至孟村东，长 450 米，宽 6 米	取自孟子“天时不如地利，地利不如人和”。以孟子文化系列化命名
386		人和北街	东西走向。自南向北第二条街，西起文峰北路，经新华超市，东至浩然路，长 440 米，宽 6 米	以孟子文化系列化命名，与人和南街相映
387	许由街道 大胡庄社区	联驿路	南北走向。北起南环路，南至孙刘赵社区，长 1500 米，宽 5 米	村西连通村内外交通主干道，故名
388		大胡庄街	东西走向。西起联驿路，东至铁路，经大胡庄社区居委会，长 520 米，宽 5 米	以村名命名
389		团圆街	东西走向。位于大胡庄小学南侧，西起联驿路，东至广场，长 450 米，宽 6 米	幸福团圆

390	将官池镇 羊圈社区	谷垱路	南北走向。北起谷徐王与羊圈村交界，南至东羊圈村，长 1200 米，宽 4 米	连通谷徐王、羊圈，羊、垱谐音，取两社区首字组合命名
391		牧丰路	南北走向。位于小泥河南岸，北起通衢街，南至河堤，长 200 米，宽 3.5 米	相传，该村为庄园主李简培放牧之地。六畜繁盛，以村名引申命名
392		锦鲤街	东西走向。村内河堤，西起京广铁路，东至京广高速铁路，长 2300 米，宽 3.5 米	临河道路，锦鲤游扬，吉祥好运
393		通衢街	东西走向。西起锦鲤街交叉口，东至谷垱路东，经羊圈社区居委会，长 1500 米，宽 5 米	多路相连，四通八达
394		和畅街	东西走向。位于锦鲤街北侧，西起村西地头，东至谷垱路，长 400 米，宽 5 米	生活和谐舒畅
395	将官池镇 南石庄社区	迁安路	南北走向。北起村北，经便民超市，南至河道，长 700 米，宽 5 米	据传，石庄建于唐代，唐末黄巢起义时毁于战火，迁至现村建新村，仍称石庄。纪念战火后迁址重建，寓意“迁居至此，安居乐业”
396		文泽街	东西走向。自南向北第一条街，西起 107 国道，东至村东，长 550 米，宽 6 米	南临小泥河，润泽万物
397		文化街	东西走向。自南向北第二条街，西起 107 国道，东至村东，长 550 米，宽 6 米	文采智慧
398	将官池镇 秋湖社区	栖月路	南北走向。北起村北，经兴隆超市，南至秋田街，长 630 米，宽 4 米	秋湖栖月，湖光月影
399		泊月路	南北走向。位于栖月路东侧，北起月华街，南至南外环，长 1000 米，宽 3 米	取自“古湖泊月”意象，浪漫清新
400		文昌阁路	南北走向。位于秋湖社区居委会西侧，北起月华街，南至南外环，长 1200 米，宽 3.5 米	许昌旧有文昌阁、奎星楼，以古阁名命名
401		霜华路	南北走向。北起瑞贝卡大道，南至中天恒信生物化学科技有限公司东侧，长 940 米，宽 10 米	唐太宗李世民《秋暮言志》：“朝光浮烧野，霜华净碧空”，呼应秋的意象
402		胧月路	南北走向。北起前汪村，南至月华街，长 1000 米，宽 10 米	胧月指明月，呼应湖光月影意象

403	将官池镇 秋湖社区	定陶街	东西走向。位于秋湖社区居委会南侧，西起文昌阁路，东至泊月路，长 710 米，宽 4 米	旧有徐姓携七子从山东定陶迁此，人旺家昌，在古湖泊中建村，取名秋湖。保留迁居记忆
404		秋田街	东西走向。西起文昌阁路，东至泊月路，长 720 米，宽 3.5 米	呼应村名及临近耕地
405		汇姓街	东西走向。位于秋湖便利店南侧，西起文昌阁路，东至泊月路，长 700 米，宽 3.5 米	古为秋湖，明建文二年，先有魏、黄、于、许、田姓居此，又有徐姓携七子从山东定陶迁此，人旺家昌
406		月华街	东西走向。西起文昌阁路，东至霜华路，长 1700 米，宽 10 米	明·冯应京《月令广义·八月令》：“月之有华常出於中秋夜次”，呼应秋与湖光月影意象
407	将官池镇 王店社区	旺安路	南北走向。进村主路，北起瑞贝卡大道，南至村口，长 400 米，宽 6 米	王、旺谐音，兴旺安宁
408		旺茂路	南北走向。北起村北，经王舜超市，南至村东南，长 700 米，宽 5 米	王、旺谐音，兴旺茂盛
409		旺昌路	南北走向。北起村北，经王店社区退役军人服务站，南至村西南，长 700 米，宽 5 米	王、旺谐音，兴旺昌盛
410		旺邻街	东西走向。位于王店社区退役军人服务站南侧，西起旺昌路，东至村东，长 420 米，宽 5 米	王、旺谐音，邻里兴旺
411	将官池镇 孙刘赵社区	三兴路	南北走向。位于梦莱丝家纺东侧，北起村北，南至 107 国道，长 1100 米，宽 5 米	以村名为源命名，同心共兴
412		三合街	东西走向。村南主干道，西起 107 国道，东至京港澳高速，长 1200 米，宽 5.5 米	以村名为源命名，合作共赢
413		三睦街	东西走向。位于三合街北侧，西起村西，东至村东，长 600 米，宽 5 米	以村名为源命名，和睦相处
414		三源街	东西走向。村北主干道，西起 107 国道，东至京港澳高速，长 1400 米，宽 5.5 米	村名由孙庄、刘庄和赵庙 3 个村首字相连而成，以村名为源命名
415	将官池镇 谷徐王社区	安捷路	南北走向。位于谷徐王社区居委会西侧，北起 107 国道，南至与羊圈社区交界，长 2700 米，宽 6 米	平静安详
416		谷徐王街	东西走向。西起与李简社区边界，东至草店铺村，长 1400 米，宽 6 米	村内主街，以村名命名

417	将官池镇董庄社区	金秋路	南北走向。北起董庄后街，南至高楼陈社区焦庄，长 1300 米，宽 5 米	北临秋湖湿地，与秋相关命名，金秋丰收景象
418		金桂街	东西走向。西起徐庄，经云汇生活超市，东至董庄卫生所，长 1400 米，宽 6.5 米	与秋相关命名，金秋桂子，十里飘香
419		董庄前街	东西走向。横穿董庄村南，西起村西，东至村东，长 600 米，宽 4 米	以村名+方位命名
420		董庄后街	东西走向。西起许州南路，经周庄北，东至金秋路，长 1000 米，宽 5 米	以村名+方位命名
421	将官池镇湖徐社区	染坊巷	南北走向。自西向东第一条路，北起村西北，南至明湖街，长 550 米，宽 6 米	昔有染坊
422		吴家门路	南北走向。自西向东第二条路，北起许扶运河，南至明湖街，长 400 米，宽 6 米	位于吴庄，多居吴姓，故名
423		兰芳路	南北走向。自西向东第三条路，北起村北，南至村南，长 500 米，宽 5 米	以植物系列化命名
424		竹韵路	南北走向。自西向东第四条路，北起望湖街舒客心超市，南至村南，长 340 米，宽 6 米	以植物系列化命名
425		友爱路	南北走向。北起新兴东路，南至辛集村，长 2000 米，宽 5 米	团结友爱、和谐共处
426		静湖巷	南北走向。北起村北，南至观湖街，长 500 米，宽 5 米	相传，此处为古秋湖中心地带。以湖为主题系列化命名
427		陈家巷	南北走向。北起望湖街北，经公益电影放映点，南至观湖街，长 500 米，宽 5 米	多居陈姓，故名
428		湖雪路	南北走向。北起新兴东路，南至 321 省道，长 2500 米，宽 8 米	湖徐、湖雪谐音，村名惯称
429		望湖街	东西走向，西起王黑桥村，经湖徐社区居委会，东至村东，长 2000 米，宽 5 米	以湖为主题系列化命名
430		老槐树街	东西走向。西起染坊巷西，东至湖雪路，长 900 米，宽 5 米	因有古槐老树得名

431	将官池镇 湖徐社区	梨花街	东西走向。位于老槐树街南侧，西起染坊巷西，东至湖雪路，长 900 米，宽 5 米	以植物系列化命名
432		明湖街	东西走向。位于梨花街南侧，西起染坊巷西，东至陈家巷，长 600 米，宽 5 米	以湖为主题系列化命名
433		观湖街	东西走向。西起友爱路，东至湖雪路，长 500 米，宽 5 米	以湖为主题系列化命名
434	将官池镇 李简社区	富德路	南北走向。北起南外环，南至李简小学，长 750 米，宽 5 米	富而有德，家国永安
435		锦程街	东西走向。西起李简牙科，东至 107 国道，长 1200 米，宽 5 米	紧邻纺织城宏安批发市场，村民创业示范路，前程似锦
436	将官池镇 梨园社区	文尚路	南北走向。北起薛坡街，南至梨园街，与南外环相交，长 1500 米，宽 5 米	学生上学必经之路，崇文尚德，学有所成
437		薛坡街	东西走向。西起学院南路，东至中原农产品物流园，长 900 米，宽 5 米	位于薛坡村，以村名命名
438		梨园街	东西走向。西起 107 国道，东至万里物流园，长 800 米，宽 5 米	以村名命名
439	苏桥镇 北村社区	嘉禾路	南北走向。位于北村社区文化大院西侧，北起渡北街，南至农大路，长 480 米，宽 5 米	据《苏氏家乘》载：明初，苏辙七世孙苏英从黄河北亢村（获嘉县）迁此。“嘉禾”寓意田园丰收景象
440		虹梁路	南北走向。位于老年公寓东侧，北起渡北街，南至农大路，长 480 米，宽 5 米	旧时苏姓重修原村中石梁河上的石桥，名为苏家桥，古时对桥的雅称为虹梁
441		渡北街	东西走向。西起村西北，东至嘉禾路，长 480 米，宽 5 米	纪念苏氏渡北南迁的迁徙史
442		颍滨街	东西走向。西起同庆路，东至嘉禾路东，长 600 米，宽 5 米	苏辙晚年居许，自号“颍滨遗老”
443	苏桥镇 南村社区	铁西路	南北走向。北起湾马村，南至苏桥车站，长 800 米，宽 5 米	因位于京广铁路西侧得名
444		南湾路	南北走向。北起农大路，南至水泥厂（京广铁路涵洞东南角），长 1000 米，宽 5 米	取南村、湾马两村首字组合命名，和睦共处
445		湾马西街	东西走向。位于南村社区居委会南侧，西起南湾路，东至铁西路，长 300 米，宽 5 米	以村名+方位命名

446	苏桥镇 西村社区	河东路	南北走向。北起农大路西村卫生所，南至苏桂路，长 990 米，宽 6 米	原石梁河故道流经西村，此路位于故道东，故名
447		同庆路	南北走向。北起村北，经农大路西村便民超市，南至村南，长 790 米，宽 6 米	据《苏氏家乘》载，清咸丰年间筑土寨，光绪年间重修，亦称苏桥寨，又名保安寨。寨门书“保东西同庆太平，安南北仁和长春”对联。此路经居民生活区，取对联中“同庆”二字，安居和乐之意
448		寨西路	南北走向。位于苏桥镇卫生院西侧，北起西河湾，南至苏桂路，长 1250 米，宽 6 米	村名为源，以所处方位命名
449	苏桥镇 口上社区	长泰路	南北走向。北起村北，南至农大路，长 1100 米，宽 5 米	长治久安
450		双狮街	东西走向。西起村西，东至村东，长 900 米，宽 5 米	明代，胡姓由山西洪洞迁此建村，在村南石梁河上建一石桥，并在石桥南北两头各雕青石狮子一对，村名曾为狮子路口。以村名为源命名
451		石狮街	东西走向。位于双狮街南侧，西起孟店交界，经卫生室，东至村东，长 1000 米，宽 5 米	以村名为源命名
452	苏桥镇 陈堂社区	陈堂路	南北走向。北起石梁河南堤，经苏桥恒鼎通讯，南至 007 县道，长 1700 米，宽 5 米	以村名命名
453	苏桥镇 司堂社区	铭烈路	南北走向。北起洪武街北，南至 007 县道鑫禾商贸，长 1300 米，宽 5 米	以 1928 年司堂农民暴动系列化命名，铭记革命先烈，庄严肃穆
454		纪念碑路	南北走向。北起村北，南至 007 县道，经农民暴动纪念碑，长 1500 米，宽 4 米	经过“司堂农民暴动纪念碑”，以碑命名
455		义烽路	南北走向。北起司堂社区居委会，南至 007 县道，长 900 米，宽 4 米	以 1928 年司堂农民暴动系列化命名。义，代表革命的正义性；烽，体现斗争精神
456		薪传路	南北走向。位于义烽路东侧，北起曙光街北，南至 007 县道，长 1000 米，宽 4 米	以 1928 年司堂农民暴动系列化命名，“薪火相传”，寓意革命精神代代传承
457		星火路	南北走向。北起蔡庄，南至 007 县道喜客来生活超市，长 1500 米，宽 4 米	以 1928 年司堂农民暴动系列化命名，司堂作为许昌地区早期农民革命的重要火种，传承革命精神
458		曙光街	东西走向。西起纪念碑路，经农民暴动纪念碑，东至陈堂社区，长 2700 米，宽 4 米	以 1928 年司堂农民暴动系列化命名，象征革命的光明前景，体现历史事件的深远意义

459	苏桥镇 王彦庄社区	福民路	南北走向，北起兴龙街，南至 007 县道，经王彦庄卫生所，长 1300 米，宽 6 米	人民幸福
460		王彦庄街	东西走向。西起村西，东至村东，长 600 米，宽 6 米	以村名命名
461	苏桥镇 吴村谢社区	丹青路	南北走向。北起兴龙街，南至 007 县道草坪基地，长 1200 米，宽 6 米	据传，唐代画圣吴道子曾居此。体现吴道子绘画艺术
462		兴青路	南北走向。北起洪武街，南至 007 县道，长 860 米，宽 5 米	兴旺发展，与丹青路相映
463		洪武街	东西走向。西起兴青路，东至纪念碑路，长 1500 米，宽 5 米	纪念明朝洪武年间移民建村史
464		兴龙街	东西走向。西起草庙张，东至吴村谢社区二组东，长 1500 米，宽 5 米	村有兴龙寺遗址
465	苏桥镇 程庄社区	荣泉巷	南北走向。位于程庄社区居委会西侧，北起村北，南至村南，长 300 米，宽 7 米	村西临暖泉河，临泉而居，以泉为次字系列化命名
466		涌泉路	南北走向。北起长葛边界，南至鸿图街，长 1000 米，宽 7 米	以泉为次字系列化命名
467		甘泉街	东西走向。位于程庄社区居委会北侧，西起村西地，东至展望路，长 520 米，宽 7 米	以泉为次字系列化命名
468		暖泉街	东西走向。西起村西，东至西张市兴路东，长 1000 米，宽 7 米	村西临暖泉河，以河名命名
469	苏桥镇 东张社区	春光路	南北走向。北起春煦街，南至东张大桥，长 1100 米，宽 6 米	寓意生机盎然
470		阳和街	东西走向。位于东张社区居委会南侧，西起西张村，东至春光路，长 700 米，宽 5 米	寓意祥和温暖
471		春煦街	东西走向。西起市兴路台球俱乐部，东至双李诚信路，长 1500 米，宽 6 米	寓意温暖和煦，邻里和睦融洽
472	苏桥镇 西张社区	市兴路	南北走向。村东道路，北起农田，南至朝立街，长 1000 米，宽 6 米	西张社区商业街，生意兴隆
473		展望路	南北走向。北起暖泉街，南至鸿图街，长 550 米，宽 6 米	前景充满希望
474		鸿图街	东西走向。位于西张社区居委会北侧，西起武庄，经磨李，东至市兴路，长 1600 米，宽 6 米	鸿图大展

475	苏桥镇 磨李社区	皓月路	南北走向。位于磨李社区居委会西侧，北起长葛市界，南至朝立街，长 600 米，宽 4.5 米	南临石梁河，石梁皓月
476		石梁路	南北走向。北起鸿图街，南至吴村谢，穿石梁河而过，长 900 米，宽 5 米	穿过石梁河，以河名命名
477		朝立街	东西走向。自南向北第一条街，西起石梁路，东至春光路，长 2000 米，宽 4.5 米	司堂农民暴动领导人之一薛朝立故居在此街
478		永宁街	东西走向。自南向北第二条街，位于磨李社区居委会北侧，西起石梁路，东至村东，长 700 米，宽 4.5 米	东临永宁寨，以寨名命名
479	苏桥镇 武庄社区	武铁路	南北走向。北起武庄卫生所，经许继铁矿公司，南至苏桂路，长 2000 米，宽 5 米	进出武庄铁矿主路
480		武康路	南北走向。位于武铁路西侧，北起社区北，南至武庄社区退役军人服务站，长 400 米，宽 8 米	福寿安康
481	苏桥镇 侯王社区	翟庄街	东西走向。西起鑫旺养殖场，东至武铁路，长 840 米，宽 4 米	位于翟庄村，以村名命名
482	苏桥镇 杜陈社区	联兴路	南北走向。北起湾胡村，南至 007 县道，长 1000 米，宽 4 米	联合兴旺
483		杜陈路	南北走向。位于青鱼垂钓中心东侧，北起和乐街，南至 007 县道，长 830 米，宽 4 米	以社区名命名
484		和乐街	东西走向。西起亮书路，经杜陈超市，东至杜陈路，长 700 米，宽 5 米	和睦安乐
485	苏桥镇 杜寨社区	亮书路	南北走向。北起和乐街，南至 007 县道杜寨幼儿园，长 840 米，宽 4 米	杜寨书会是省级非物质文化遗产，正月十三有亮书会
486		书会路	南北走向。位于杜寨小学东侧，北起席工街，南至 007 县道，长 820 米，宽 4 米	杜寨书会是省级非物质文化遗产
487		席工街	东西走向。西起陈堂村阎庄，经杜寨卫生所，东至杜陈村，长 1100 米，宽 5 米	民国《许昌县志》载，“至全县之席工，以城西北杜寨一带为最多……”杜寨席驰名遐迩

488	苏桥镇 冯庄社区	秀水路	南北走向。北起景新街北侧，南至 007 县道金手勺饭店，长 540 米，宽 4.5 米	临石梁河，以石梁河自然风光命名
489		丽水路	南北走向。北起村北，南至 007 县道柴鸡泡馍店，长 770 米，宽 4.5 米	临石梁河，以石梁河自然风光命名
490		景新街	东西走向。位于冯庄社区退役军人服务站北侧，西起杜陈路，东至石梁河堤，长 920 米，宽 5.5 米	临石梁河，以石梁河自然风光命名
491	苏桥镇 岗于社区	永和街	东西走向。自北向南第一条街，西起村西，东至 018 乡道，长 500 米，宽 5 米	村曾筑永和寨，以寨名命名
492		龙岗街	东西走向。自北向南第二条街，西起村西，东至 018 乡道，长 450 米，宽 5 米	村内有岗于遗址，属龙山文化遗址，故名
493		翟王城街	东西走向。自北向南第三条街，西至村西，东至 018 乡道，长 600 米，宽 5 米	岗于遗址，又称翟王城，故名
494	苏桥镇 孟店社区	孟店路	南北走向。自东向西第一条路，北起村北，南至三迁街，018 乡道东侧，长 1500 米，宽 4 米	以村名命名
495		孟驿路	南北走向。自东向西第二条路，北起村北，南至三迁街，长 1500 米，宽 6 米	以村名为源命名
496		灵泉路	南北走向。自东向西第三条路，北起白龙王庙村北，南至三迁街，长 750 米，宽 5 米	村西侧原石梁河旁有白龙王庙，福泽护佑
497		三迁街	东西走向。西起白龙王庙村，经孟店小学，东至口上村，长 1900 米，宽 4 米	临学校，取孟母三迁典故，强化育人氛围
498	苏桥镇 湾胡社区	金穗路	南北走向。北起中许西北，经创新街中许家电维修店，南至村南，长 1300 米，宽 9 米	象征丰收与希望
499		湾胡路	南北走向。位于金穗路西侧，北起村北，南至村南，长 430 米，宽 9 米	以村名命名
500		河湾路	南北走向。位于金穗路东侧，北起村北，南至河道，长 300 米，宽 9 米	因村位于石梁河河湾处得名
501		栖水街	东西走向。西起村西，东至河湾路，长 350 米，宽 7 米	临河而居

502	苏桥镇 中许社区	槐里路	南北走向。北起村北，南至中许小学，长 700 米，宽 4.5 米	村原名冢许，有三国人物马腾墓。马腾曾被封“槐里侯”
503		腾云路	南北走向。北起村东北，南至骁骑街，长 500 米，宽 4.5 米	取马腾之名与腾飞之意，兼具祥瑞意象
504		寿成街	东西走向。位于马腾墓北侧，西起村西，东至村东，长 400 米，宽 4.5 米	村有马腾墓，马腾字寿成
505		骁骑街	东西走向。位于中许社区退役军人服务站南侧，西起金穗路，东至腾云路，长 400 米，宽 4.5 米	马腾以骑兵骁勇著称，凝练其军事特色，体现勇武精神
506	苏桥镇 双李社区	平安路	南北走向。自西向东第一条路，北起双李村北地，南至创新街，长 900 米，宽 5 米	平安顺遂
507		诚信路	南北走向。自西向东第二条路，北起双李村北地，南至创新街，长 900 米，宽 5 米	诚实守信
508		创新街	东西走向。西起河堤，经中许小学，东至白龙王庙村，长 1600 米，宽 5 米	开拓进取
509	苏桥镇 石寨社区	石寨路	南北走向。北起涵涵美食，穿新元大道、石梁河，南至灞陵河，长 2100 米，宽 5 米	以村名命名
510		干渠东街	东西走向。西起颍汝干渠，东至石寨路，长 500 米，宽 5 米	位于颍汝干渠东侧，以所处方位命名
511	苏桥镇 张月庄社区	华佗大街	东西走向。西起村西，经张月庄社区居委会，东至石梁河华佗墓，长 1600 米，宽 6 米	村东有神医华佗墓，以遗迹命名
512	张潘镇 张一社区	片玉路	南北走向。北起正法寺，经张潘王家宅院，南至凤仪街，长 1500 米，宽 6 米	张潘镇商业繁盛，昔日俗有“楼瓦雪片是张潘”之说，故名
513		瓦雪街	东西走向。西起汪场，东至片玉路，长 950 米，宽 5 米	与片玉路相映
514	张潘镇 张二村	凤仪街	东西走向。西起汪场南，东至营王村，长 2500 米，宽 6 米	取自张、潘二后冢意象，有凤来仪
515		社学街	东西走向。半环形，西起片玉路张潘镇中心小学，经张潘王家宅院、张二村公益电影放映点，再向南至凤仪街，长 510 米，宽 4 米	据明嘉靖、清乾隆《许州志》载，设有社学。现经过学校，故名

516	张潘镇 张三社区	双妃街	东西走向。位于伽蓝寺南侧，西起二妃墓，东至村东，长 900 米，宽 3.5 米	《许昌县志》载，汉献帝张潘二妃葬于此
517		古寨街	东西走向。西起安昌路，东至张四社区老年助餐点，长 1500 米，宽 6 米	张潘曾称张潘寨，有南寨、北寨聚落，故名
518	张潘镇 张四社区	驿商路	南北走向。北起孟庄，南至张四社区老年助餐点，长 2100 米，宽 5 米	此路历史悠久，通往临颍县窝城镇，体现古镇交通枢纽和物流集散功能
519	张潘镇 寨张社区	寨康路	南北走向。位于张潘镇卫生院西侧，北起寨合街，南至 321 省道，长 350 米，宽 4 米	以村名为源命名，健康富裕
520		安昌路	南北走向。北起兰南高速桥，南至瓦雪街，豪丰加油站正对面，长 1900 米，宽 15 米	源于三国时期许都故城安昌宫
521		寨合街	东西走向。西起片玉路西，东至王强农家院西侧，长 350 米，宽 5 米	以村名为源命名，和睦共处
522		景宏南街	东西走向。位于张潘镇中学南侧，西起美丽乡村小区，东至田地，长 600 米，宽 10 米	村东有东汉伏完墓。伏完，字景宏，东汉末大臣，汉献帝伏皇后的父亲
523		景宏北街	东西走向。位于张潘镇中学北侧，西起芍药园，东至田地，长 600 米，宽 10 米	与景宏南街相映
524	张潘镇 段庄村	丰登路	南北走向。位于伏完墓东侧，北起张公大街，南至 321 省道，长 980 米，宽 6 米	年岁丰登，生活富足
525	张潘镇 杨寺村	杨寺集路	南北走向。北起村北，南至杨寺村委会南，长 580 米，宽 5 米	杨寺曾名杨寺集，复活历史地名
526		孝睦路	南北走向。北起皇德寺小学，南至陶昌街，长 1100 米，宽 5 米	村有祠堂，敬祖孝亲
527		怀远街	东西走向。西起村西，东至村东，经皇德寺小学前，长 1900 米，宽 5 米	村西原有皇德寺，慎终怀远
528	张潘镇 陶庄村	陶兴街	东西走向。西起安澜路，东至戴庄，长 630 米，宽 5 米	以村名为源命名，兴旺昌达
529		陶昌街	东西走向。西起陶庄村委会，东至村东，长 500 米，宽 5 米	以村名为源命名，昌盛平安

530	张潘镇 水田村	安澜路	南北走向。位于水田村委会东侧，北起杨寺，南至村南，长 3800 米，宽 5 米	该村为建安区最低处，昔日田地常被淹没，建国后经多年水利建设大有改善。取自“河清海晏，天下安澜”
531		和睦街	东西走向。西起村西，经水田村炕房，东至 321 省道，长 2700 米，宽 4 米	该村位于建安区、临颖县、鄢陵县三县（区）交界处，设有界桩，边界相邻村和睦相处
532		水田街	东西走向。位于水田村委会北侧，西起村西，东至村东，长 700 米，宽 5 米	以村名命名
533	张潘镇 焦庄村	鸿豫路	南北走向。北起城后徐，南至盆李南，长 3500 米，宽 6 米	经郟庄，有东汉郟虑墓，郟虑字鸿豫
534		古城北街	东西走向。位于焦庄村委会北侧，西起门道张，东至城角徐，长 1500 米，宽 6 米	位于许都故城北侧，故名
535		木香街	东西走向。西起古城村，东至鸿豫路，长 940 米，宽 6 米	位于木乡董村，该村俗有“木匠之乡”之称，亦称木香董
536	张潘镇 盆李南村	钟灵路	南北走向。北起公社大食堂，南至村南，长 850 米，宽 5 米	李姓建村在东汉许都故城上，东汉时位于皇城根下，寓意灵秀之气汇集
537		汉陶街	东西走向。西起钟灵路，东至盆李南村村委会，长 470 米，宽 6 米	旧时该村有烧制陶器传统手艺。汉，呼应东汉皇城历史底蕴；陶，寓意制陶技艺千年传承
538	张潘镇 盆李北村	釉光路	南北走向。北起 321 省道，南至盆李南东侧，长 560 米，宽 6 米	民国《许昌县志》载：“许昌陶业，不甚著闻。其较著者，许东盆李寨……”，村东南处曾有数十处古窑遗址。取自有烧制陶器历史
539		陶盛街	东西走向。西起钟灵路，东至 321 省道，长 1000 米，宽 6 米	取自有烧制陶器历史
540		陶韵街	东西走向。位于盆李北村委会北侧，西起村西，东至釉光路，长 400 米，宽 7 米	取自有烧制陶器历史
541		陶坊街	东西走向。西起钟灵路，东至鸿豫路，长 660 米，宽 6 米	取自有烧制陶器历史
542	张潘镇 城角徐村	溷滨路	南北走向。自西向东第一条路，北起村西北，南至向阳街，长 340 米，宽 4.5 米	村东临老溷河，故名
543		公明路	南北走向。自西向东第二条路，北起盐洛高速，南至城角徐村委会西侧，长 1400 米，宽 4.5 米	村东有东汉徐晃墓，徐晃字公明，纪念东汉名将徐晃

544	张潘镇 城角徐村	思贤路	南北走向。自西向东第三条路，北起城角徐村委会，南至 321 省道，长 900 米，宽 4.5 米	徐晃为曹操麾下“五子良将”之一，纪念先贤
545		城角巷	南北走向。自西向东第四条路，北起光明街东口，南至致富街，长 300 米，宽 4.5 米	以村名命名
546		槐里巷	南北走向。自西向东第五条路，北起村北，南至光明街东口，长 220 米，宽 4.6 米	徐晃，三国时期河东杨县（今山西省洪洞县东南）人，“槐里”暗喻山西洪洞，纪念东汉名将徐晃，故名
547		致富街	东西走向。西起思贤路，东至老漯河，长 1000 米，宽 4.5 米	体现劳动人民靠勤劳与智慧共同富裕的美好愿景
548		振兴街	东西走向。西起城角徐村委会后，东至城角巷，长 210 米，宽 4.5 米	乡村振兴
549		向阳街	东西走向。西起鸿豫路，东至思贤路，长 650 米，宽 4.5 米	体现村民对于美好生活的向往和追求
550	张潘镇 孟庄村	景泰街	东西走向。自南向北第一条街，西起村西，东至驿商路，长 300 米，宽 6 米	景色秀丽，和平安定，以景为首字系列化命名
551		孟庄街	东西走向。自南向北第二条街，孟庄村中心街，西起村西头，东至驿商路东，长 400 米，宽 6 米	以村名命名
552		景阳街	东西走向。自南向北第三条街，西起村西，东至驿商路东，长 400 米，宽 6 米	光明美好，充满希望，以景为首字系列化命名
553	张潘镇 古城村	承光路	南北走向。北起汉魏古街国亭牙科，穿 321 省道，南至营王村，长 970 米，宽 4.5 米	三国志载，许昌官建有承光殿，以古宫殿名命名
554		汉都路	南北走向。北起汉魏古街古城村委会，穿 321 省道，南至营王村，长 1100 米，宽 4.5 米	东汉建安元年曹操迎献帝都此，后在古城废址上建村，即为古城村。故名
555		汉阙路	南北走向。北起 321 省道，南至毓秀台，长 700 米，宽 10 米	进入汉魏许都故城遗址主路，故名
556		汉韵路	南北走向。位于汉阙路北口东 20 米，北起汉魏古街，南至 321 省道，长 570 米，宽 4.6 米	路南有汉魏许都故城遗址，故名
557		汉魏古街	东西走向。西起段庄，东至木乡董，经古城村委会，长 2600 米，宽 4.5 米	村东南有汉魏许都故城遗址，故名

558	张潘镇 门道张村	桓侯路	南北走向。位于门道张村退役军人服务站东侧，北起盐洛高速，南至益德街，长 1700 米，宽 4 米	村西北有汉张公祠，张飞谥号桓侯，纪念三国名将
559		张公大街	东西走向。位于张公祠南侧，西起驿商路，东至焦庄，长 1500 米，宽 6 米	路北有汉张公祠，以祠名命名
560		益德街	东西走向。位于任庄育才幼儿园北侧，西起吴庄，东至木乡董，长 1200 米，宽 4 米	张飞，字益德，纪念三国名将
561	张潘镇 赵庄村	赵庄路	南北走向。北起 321 省道，经便民店，南至村南，长 1100 米，宽 6 米	以村名命名
562		兆耕街	东西走向。西起赵庄村委会，东至孙庄三国庄园，长 1300 米，宽 5 米	赵、兆谐音，突显农业发展
563	张潘镇 柳林董村	厚德路	南北走向。位于柳林董村委会东侧，北起花沟村，南至 321 省道，长 1900 米，宽 5 米	相传三国魏大将邓艾少年时随母亲迁此居住，邓艾居官后厚赠乡里，村民感其德，改村名搬邓张，后演为板凳张。纪念邓艾的惠民之德
564		青田路	南北走向。北起青艾街，南至村东南，长 520 米，宽 5 米	通向农田，故名
565		青艾街	东西走向。西起 107 国道，东至盐洛高速，长 2300 米，宽 5 米	经农田青苗、板凳张村，一是纪念邓艾的惠民之德，二是与青田路相映
566		柳林街	东西走向。西起 107 国道，东至厚德路，长 580 米，宽 5 米	以村名为源命名
567		田园街	东西走向。西起厚德路，经信南茶城，东至盐洛高速，长 1100 米，宽 5 米	田园风光，和美乡村
568	张潘镇 前汪村	恒生路	南北走向。位于前汪小博士幼儿园东侧，北起白龙坡街，南至 321 省道，长 960 米，宽 5 米	旧时多水患，建国后经多次兴修水利，改良土壤，渐无水患。寓意改良土壤后的村庄发展生生不息
569		白龙坡街	东西走向。位于前汪小博士幼儿园南侧，西起村西，东至恒生路，长 1000 米，宽 4 米	此处原为白龙坡，故名
570		平安街	东西走向。位于前汪村委会北侧，西起村西，东至 107 国道，长 1500 米，宽 4 米	建国后水利惠民，平安顺遂
571		新稼街	东西走向。位于兴民垂钓园北侧，西起村西，东至恒生路，长 1400 米，宽 4 米	寓意多次兴修水利改良土壤后的农业新生

572	张潘镇 后汪村	红花集路	南北走向。位于后汪村委会东侧，北起村北，南至村南，长 600 米，宽 4.5 米	该村曾名红花集，复活历史地名
573		汪坡集路	南北走向。位于红花集路东侧，北起村北，南至村南，长 600 米，宽 4.5 米	旧有集市，称汪坡集，复活历史地名
574		古庙前街	东西走向。位于后汪村委会南侧，西起小洪河桥，东至翟庄，长 1000 米，宽 4.5 米	位于汪神庙南侧，以所处方位命名
575		民安街	东西走向。位于后汪卫生所北侧，西起村西，东至村东，长 460 米，宽 4.5 米	寓意多次兴修水利改良土壤后的安居乐业
576	张潘镇 花沟村	老坛路	南北走向。位于花沟村委会西侧，北起村北，南至酒香街泥池酒坊，长 600 米，宽 4 米	村中酿老坛酒，以酿酒文化系列化命名
577		泥池路	南北走向。位于花沟村委会东侧，北起村北，南至村南，长 600 米，宽 4 米	经花沟泥池，以酿酒文化系列化命名
578		窖藏路	南北走向。北起花沟街，南至村南、107 国道东侧，长 740 米，宽 4 米	旧有十多家酒作坊，以酿酒文化系列化命名
579		酒香街	东西走向。西起鑫瑞厂、泥池酒坊，东至厚德路，长 500 米，宽 4 米	以酿酒文化系列化命名
580		曲香街	东西走向。西起 107 国道西，东至老坛路，长 1400 米，宽 4 米	以酿酒文化系列化命名
581		花沟街	东西走向。西起 107 国道西，东至泥池路，经洋洋农家院，长 1500 米，宽 4 米	以村名命名
582	张潘镇 铁炉村	坡阳路	南北走向。位于铁炉村公益电影放映点西侧，北起村北，南至村南，长 880 米，宽 5 米	向阳而生，光明美好
583		垄上路	南北走向。北起村北，南至盐洛高速，长 1900 米，宽 5 米	村周为大坡地，通往田间的道路，故名
584		红炉街	东西走向。西起坡阳路，东至村东，长 350 米，宽 5 米	村中有传统做铁匠活技术，“红炉”指打铁火炉
585		瑞丰街	东西走向。西起泥池路，东至铁炉村委会，长 1200 米，宽 5 米	吉祥丰收

586	张潘镇 谢庄村	广泽路	南北走向。位于谢庄村委会东侧，北起老学校，南至村南，长 430 米，宽 5 米	西临小黑河，北临谢湖坡，逐水而居
587		广济路	南北走向。位于谢庄村委会西侧，北起 311 国道，南至村南，长 640 米，宽 5 米	西临小黑河，北临谢湖坡，逐水而居
588		谢庄街	东西走向。位于谢庄村委会南侧，西起厚德路，东至广泽路，长 480 米，宽 5 米	以村名命名
589		谢庄南街	东西走向。位于谢庄街南侧，西起厚德路，东至广泽路，长 490 米，宽 5 米	以村名+方位命名
590	张潘镇 七级韩村	首善路	南北走向。位于七级韩村委会西侧，北起 311 国道，南至盐洛高速，长 2600 米，宽 5 米	据《重修白云寺碑记》载：唐代，这一带有七级十三村之说，七级韩村是首村，寓意“首善之区”
591		七级东路	南北走向。位于七级韩村委会东侧，北起 311 国道，南至村南，长 830 米，宽 5 米	古时称为七级十三村，后演为七级韩。以村名为源+方位命名
592		七级西路	南北走向。位于七级韩村公益电影放映点西侧，北起村北，南至中王前街，长 730 米，宽 5 米	以村名为源+方位命名
593		郭庄街	东西走向。位于七级韩村委会北侧，西起首善路，东至郭庄，长 600 米，宽 5 米	位于郭庄，以村名命名
594	张潘镇 校尉张村	青云路	南北走向。位于校尉张小学东侧，北起村北，南至步升街，长 1200 米，宽 11 米	明时村人张鸾在朝任校尉，村民以此为荣，“平步青云”寄寓学子志向
595		中王前街	东西走向。位于中王府南侧，西起村西，东至七级韩，长 1200 米，宽 5 米	该路古时称中王前街，村中有清代建筑中王家祠，复活历史地名
596		步升街	东西走向。位于校尉张小学南侧，西起谢庄，东至师庄，长 3200 米，宽 6 米	步步高升，与青云路相映
597	张潘镇 坡张村	永丰路	南北走向。位于坡张村委会西侧，北起 311 国道，南至步升街，长 750 米，宽 6 米	丰收富足
598		永张路	南北走向。位于坡张村委会东侧，北起村东北，南至村东南，长 440 米，宽 6 米	明代张姓在坡地建村，以此纪念家族根源
599		永和路	南北走向。位于坡张村公益电影放映点西侧，北起 311 国道，南至村南，长 450 米，宽 6 米	和谐安宁
600		永泰街	东西走向。位于坡张村委会南侧，西起河道，东至村东，长 1200 米，宽 6 米	幸福安泰

601	张潘镇 无相寺村	无相寺街	东西走向。位于无相寺村委会北侧，西起 004 县道，东至村东，长 630 米，宽 4 米	村有无相寺古文化遗址，以寺名命名
602		静真街	东西走向。西起村西，经好邻居超市，东至村东，长 820 米，宽 4 米	无相寺因明成化年间有僧静真，号无相而得名，僧人重整寺容，深得群众信仰，故名
603	张潘镇 师庄村	怀德街	东西走向。位于棋麟书院南侧，西起村西南，东至村东南，长 300 米，宽 6 米	品德高尚，胸怀远大
604		棋禾路	南北走向。位于师庄村委会东侧，北起贾庄，南至棋麟书院，长 1100 米，宽 6 米	因经过棋禾广场和棋麟书院得名

许昌市市辖区 10 条城市道路位置示意图

图 1 融昌街

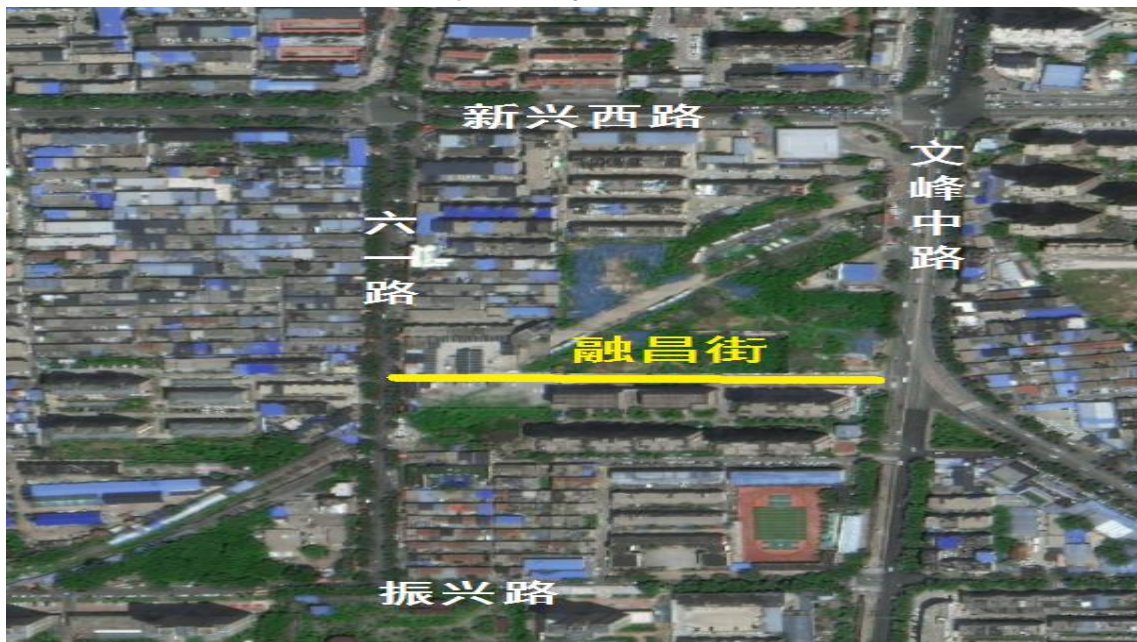


图 2 盛泰街



图3 滨水路、熙春路、望舒街



图4 启元街



图 5 德润路、七贤街、芳汀街



图 6 景瑞街



许昌市人民政府

关于印发许昌市乡镇（街道）综合行政执法承接事项清单（2025 年）的通知

许政〔2025〕18 号

各县（市、区）人民政府，市城乡一体化示范区、经济技术开发区、东城区管委会，市人民政府各部门：

为深入贯彻落实党的二十大和二十届三中全会关于完善基层综合执法体制机制的决策部署，健全我市乡镇（街道）综合行政执法赋权事项评估和动态调整制度，市政府依据《河南省赋予乡镇（街道）行政处罚权指导目录（2025 年）》制定了《许昌市乡镇（街道）综合行政执法承接事项清单（2025 年）》。现印发给你们，并将有关事项通知如下。

一、赋予县（市、区）乡镇（街道）行使的行政处罚权范围

交通运输方面 13 项行政处罚权，水利方面 4 项行政处罚权，农业农村方面 2 项行政处罚权，消防救援方面 10 项行政处罚权。

以上共计 29 项行政处罚权。乡镇（街道）在实施所赋予的行政处罚事项的同时，依法实施与承接的行政处罚权有关的行政检查、行政强制措施。

乡镇（街道）以乡镇政府（街道办事处）名义行使承接的行政处罚权，原行政执法部门在乡镇（街道）区域内不再行使。

公民、法人或者其他组织对各乡镇（街道）作出的行政处罚决定不服提出的行政复议申请，由乡镇（街道）所在县（市、区）人民政府依法受理。

二、取消县（市、区）乡镇（街道）行使的行政处罚权

《许昌市人民政府关于转发〈河南省人民政府关于许昌市在乡镇（街道）开展相对集中行政处罚权工作的批复〉的通知》（许政文〔2022〕36 号）明确的《许昌市交由乡镇政府集中行使的行政处罚权事项清单》和《许昌市交由街道办事处集中行使的行政处罚权事项清单》，乡镇（街道）不再行使，由原行政执法部门继续行使。

三、加强组织实施

各县（市、区）政府要加强对赋予乡镇（街道）行政处罚权工作的组织领导、统筹推进。司法行政部门要加强对乡镇（街道）综合行政执法的规范指导、协调监督。各赋

权行政执法部门要加强与乡镇（街道）的协调配合，强化业务培训指导，为乡镇（街道）制定实用、易操作的执法工作指引，提供专业技术支持。乡镇（街道）要加强执法能力建设，充实综合行政执法队伍力量并保持稳定，提升执法人员法治意识和职业素养，切实做到严格规范公正文明执法。

本通知印发后，乡镇（街道）履职事项清单涉及乡镇（街道）综合行政执法承接事项的，按照本文件执行。市城乡一体化示范区、经济技术开发区、东城区管委会代管街道不具备赋权条件，暂不赋权。

- 附件：1. 许昌市乡镇（街道）综合行政执法承接事项清单
（2025 年）
2. 许昌市在乡镇（街道）行使消防救援行政处罚权的
适用范围

许昌市人民政府

2025 年 11 月 14 日

附件 1

许昌市乡镇（街道）综合行政执法 承接事项清单（2025 年）

序号	事项名称	执法领域	实施依据	行使范围
1	对擅自占用、挖掘公路的行政处罚	交通运输	《中华人民共和国公路法》：第四十四条第一款、第七十六条第一项	乡道
2	对铁轮车、履带车和其他可能损害路面的机具擅自在公路上行驶的行政处罚	交通运输	《中华人民共和国公路法》：第四十八条、第七十六条第四项	乡道
3	对损坏、移动、涂改公路附属设施或者损坏、挪动建筑控制区的标桩、界桩，可能危及公路安全的行政处罚	交通运输	《中华人民共和国公路法》：第五十二条、第五十六条第三款、第七十六条第六项	乡道
4	对在公路上及公路用地范围内摆摊设点、堆放物品、倾倒垃圾、设置障碍、挖沟引水、利用公路边沟排放污物或者进行其他损坏、污染公路和影响公路畅通的活动	交通运输	《中华人民共和国公路法》：第四十六条、第七十七条 《河南省农村公路条例》：第四十一条、第五十五条	乡道、村道
5	对造成公路损坏未报告的行政处罚	交通运输	《中华人民共和国公路法》：第五十三条、第七十八条	乡道
6	对未经批准在公路上增设平面交叉道口的行政处罚	交通运输	《中华人民共和国公路法》：第五十五条、第八十条	乡道
7	对在公路建筑控制区内修建建筑物、地面构筑物或者擅自埋设管线、电缆等设施的行政处罚	交通运输	《中华人民共和国公路法》：第五十六条第一款、第八十一条	乡道

序号	事项名称	执法领域	实施依据	行使范围
8	对在公路建筑控制区外修建的建筑物、地面构筑物以及其他设施遮挡公路标志或者妨碍安全视距的行政处罚	交通运输	《公路安全保护条例》（国务院令 第 593 号）：第十三条第二款、第五十六条第二项	乡道
9	对涉路工程设施影响公路完好、安全和畅通的行政处罚	交通运输	《公路安全保护条例》（国务院令 第 593 号）：第二十九条第三款、第六十条第二项	乡道
10	对擅自占用、挖掘村道的行政处罚	交通运输	《河南省农村公路条例》：第三十九条第一款、第五十三条第一项	
11	对铁轮车、履带车和其他可能损害公路路面的机具或者车辆擅自在村道上行驶的行政处罚	交通运输	《河南省农村公路条例》：第四十五条、第五十三条第四项	
12	对损坏或者擅自移动、涂改村道附属设施和标志的行政处罚	交通运输	《河南省农村公路条例》：第四十六条第一款、第五十三条第六项	
13	对在村道公路建筑控制区内修建建筑物、构筑物或者擅自架设、埋设管线、电缆等设施的行政处罚	交通运输	《河南省农村公路条例》：第四十三条、第五十四条第一款	
14	对在农村集中供水管道上直接装泵抽水的行政处罚	水利	《河南省农村供水管理办法》（省政府令 第 223 号）：第十七条、第三十七条第一项	
15	对生产或者使用有毒、有害物质的单位将其生产、使用的用水管网与农村供水管网系统直接连接的行政处罚	水利	《河南省农村供水管理办法》（省政府令 第 223 号）：第十七条、第三十七条第二项	

序号	事项名称	执法领域	实施依据	行使范围
16	对移动、喷涂、覆盖、损坏农村供水工程界桩、公告牌等标识的行政处罚	水利	《河南省农村供水管理办法》（省政府令第223号）：第十五条、第三十七条第三项	
17	对在小型水库内进行毒鱼、炸鱼、电鱼等危害水库安全运行活动的行政处罚	水利	《河南省小型水库管理办法》（省政府令第171号）：第十二条第六项、第二十一条第六项	
18	对农村村民未经批准或者采取欺骗手段骗取批准，非法占用土地建住宅的行政处罚	农业农村	《中华人民共和国土地管理法》：第六十二条第四款、第七十八条第一款	
19	对露天焚烧秸秆的行政处罚	农业农村	《河南省大气污染防治条例》：第五十四条第二款、第八十条	
20	对占用、堵塞、封闭疏散通道、安全出口或者有其他妨碍安全疏散行为的行政处罚	消防救援	《中华人民共和国消防法》：第十六条第一款第四项、第二十八条、第六十条第一款第三项、第六十条第二款、第六十七条	见附件2
21	对占用、堵塞、封闭消防车通道，妨碍消防车通行的行政处罚	消防救援	《中华人民共和国消防法》：第十六条第一款第四项、第二十八条、第六十条第一款第五项、第六十条第二款、第六十七条	
22	对人员密集场所在门窗上设置影响逃生和灭火救援的障碍物的行政处罚	消防救援	《中华人民共和国消防法》：第二十八条、第六十条第一款第六项	见附件2
23	对违反规定使用明火作业或者在具有火灾、爆炸危险的场所吸烟、使用明火的行政处罚	消防救援	《中华人民共和国消防法》：第二十一条第一款、第六十三条第二项	

序号	事项名称	执法领域	实施依据	行使范围
24	对未依法建立消防组织，进行有针对性的消防演练的行政处罚	消防救援	《河南省消防条例》：第十三条第一款第六项、第七十条第二款	
25	对未开展消防宣传教育培训的行政处罚	消防救援	《河南省消防条例》：第十三条第一款第七项、第七十条第二款	
26	对在居住建筑物的公共走道、楼梯间、门厅内为电动自行车、电动三轮车充电，在城市建成区燃放孔明灯等携带明火且不可控制的空中飘移物的行政处罚	消防救援	《河南省消防条例》：第十七条第二款、第三十四条第二款、第七十一条	
27	对人员密集场所的安全出口、疏散通道使用影响疏散的镜面材料的行政处罚	消防救援	《河南省消防条例》：第三十二条、第七十二条第二项	
28	对在具有火灾危险的车间、商场、集贸市场、仓库和公共娱乐场所内设置员工宿舍的行政处罚	消防救援	《河南省消防条例》：第三十六条第二款、第七十二条第四项	
29	对在高层民用建筑公共门厅、疏散走道、楼梯间、安全出口停放电动自行车或者为电动自行车充电的行政处罚	消防救援	《高层民用建筑消防安全管理规定》（应急管理部令第5号）：第三十七条第一款、第四十七条第七项	

许昌市在乡镇（街道）行使消防救援 行政处罚权的适用范围

- 一、居民住宅小区、商业服务网点。
- 二、建筑面积在 300 平方米以下（不含本数）的下列场所：
 - （一）“多合一”场所；
 - （二）出租屋、群租房；
 - （三）商店、集贸市场、旅馆、饭店（含农家乐）、校外培训机构、月子中心、托育机构、托班、沿街门店；
 - （四）洗浴、足浴、茶社、美容美发、采耳、健身、汗蒸、密室逃脱、剧本杀等营业性休闲场所；
 - （五）邮政网点、电商网点、物流网点（含快递收发点）、金融网点、医疗卫生机构；
 - （六）公共书屋、展示陈列等基层文化服务场所；
 - （七）储存非易燃易爆品的仓库、堆场等场所。
- 三、非寄宿制学校、幼儿园。
- 四、住宿床位在 50 张以下（不含本数）的养老院、福利院。
- 五、单个生产车间员工 30 人以下的生产、加工非易燃易爆品的工厂、作坊。
- 六、以上适用范围不包括按照《河南省公安厅关于调整河南省消防安全重点单位界定标准的通知》（豫公通〔2013〕250 号）界定的消防安全重点单位。

许昌市人民政府 关于制造业高质量发展奖励的决定

许政〔2025〕20号

各县（市、区）人民政府，市城乡一体化示范区、经济技术开发区、东城区管委会，市人民政府各部门：

为深入贯彻国家新型工业化战略、省委省政府关于建设制造强省和市委市政府推动“两融五城四跃升”的决策部署，以制造业高质量发展引领全市经济高质量发展，根据《许昌市人民政府关于印发许昌市支持制造业高质量发展奖励政策的通知》（许政〔2025〕14号），市政府决定对全市155家企业给予奖励3469万元。其中，对禹州市恒利来新材料股份有限公司等19家企业奖励239万元；对长葛市河南永荣动力股份有限公司等43家企业奖励672万元；对鄢陵县许昌正德医疗用品有限公司等26家企业奖励377万元；对襄城县河南平煤神马首山碳材料有限公司等8家企业奖励305万元；对魏都区许昌许继电科储能技术有限公司等9家企业奖励160万元；对建安区许昌远东传动轴股份有限公司等20家企业奖励625万元；对市城乡一体化示范区联桥科技有限公司等17家企业奖励761万元；对经济技术开发区许继变压器有限公司等9家企业奖励290万元；对东城区许昌华彩印刷包装有限公司等4家企业奖励40万元。

希望受奖励的企业继续坚持绿色低碳可持续发展，坚持“智改数转”，不断增强核心竞争力，更好助推全市制造业高质量发展。各县（市、区）要坚定走好创新驱动高质量发展道路，结合产业发展需求加大对企业的奖励支持力度，为“两融五城四跃升”战略部署作出新的更大的贡献。

附件：许昌市2024年度制造业高质量发展奖励名单

许昌市人民政府
2025年12月29日

附件

许昌市 2024 年度制造业高质量发展奖励名单

序号	奖励类别	企业名称	奖励金额（万元）	县（市、区）
全市奖励 155 家企业,资金 3469 万元				
禹州市 共 19 家企业，奖励资金共 239 万元				
省级智能工厂，共 4 家企业，奖励资金共 80 万元。				
1	省级智能车间	河南盛世联邦生物医药科技有限公司	20	禹州市
2	省级智能车间	河南润弘本草制药有限公司	20	禹州市
3	省级智能车间	禹州市恒利来新材料股份有限公司	20	禹州市
4	省级智能车间	禹州七方超硬材料制品有限公司	20	禹州市
绩效引领性企业，共 1 家企业，奖励资金共 50 万元。				
1	绩效引领性企业	河南省博康瓷业有限公司	50	禹州市
省级专精特新中小企业，共 9 家企业，奖励资金共 90 万元。				
1	省级专精特新中小企业	禹州市华电瑞天电气有限公司	10	禹州市
2	省级专精特新中小企业	禹州市东茂铸造有限公司	10	禹州市
3	省级专精特新中小企业	禹州市亚龙机械制造有限公司	10	禹州市
4	省级专精特新中小企业	禹州市中南信息科技有限公司	10	禹州市
5	省级专精特新中小企业	河南省禹州市神禹纺织有限公司	10	禹州市
6	省级专精特新中小企业	河南旭盛重工机械有限公司	10	禹州市
7	省级专精特新中小企业	河南和锐电力工程有限公司	10	禹州市
8	省级专精特新中小企业	禹州市鼎诚机械有限公司	10	禹州市
9	省级专精特新中小企业	禹州坪山钧窑有限公司	10	禹州市
新入库制造业企业，共 1 家企业，奖励资金共 5 万元。				
1	新入库制造业企业	许昌市鼎鑫矿业科技有限公司	5	禹州市

新入库“小升规”制造业企业，共 4 家企业，奖励资金共 14 万元。				
1	新入库“小升规”制造业企业	河南金菊堂制药有限公司	2	禹州市
2	新入库“小升规”制造业企业	禹州市惠众建材有限公司	4	禹州市
3	新入库“小升规”制造业企业	禹州市天福资源开发有限公司	3	禹州市
4	新入库“小升规”制造业企业	河南民康中药饮片有限公司	5	禹州市
长葛市 共 43 家企业，奖励资金共 672 万元				
高端化改造，共 1 家企业，奖励资金共 76 万元。				
1	高端化改造	河南永荣动力股份有限公司	76	长葛市
智能化改造，共 1 家企业，奖励资金共 81 万元。				
1	智能化改造	河南中顶豪瑞科技有限公司	81	长葛市
绩效引领性企业，共 2 家企业，奖励资金共 100 万元。				
1	绩效引领性企业	长葛市尚典卫浴有限公司	50	长葛市
2	绩效引领性企业	长葛市白特瓷业有限公司	50	长葛市
省级服务型制造示范企业，共 4 家企业，奖励资金共 80 万元。				
1	省级服务型制造示范企业	河南四达电力设备股份有限公司	20	长葛市
2	省级服务型制造示范企业	河南卓宇蜂业有限公司	20	长葛市
3	省级服务型制造示范企业	河南蓝健陶瓷有限公司	20	长葛市
4	省级服务型制造示范企业	许昌裕同印刷包装有限公司	20	长葛市
省级智能车间，共 2 家企业，奖励资金共 40 万元。				
1	省级智能车间	许昌驰诚电气有限公司	20	长葛市
2	省级智能车间	河南洛多卫浴有限公司	20	长葛市
省级中小企业数字化转型标杆企业，共 1 家企业，奖励资金共 20 万元。				
1	省级中小企业数字化转型标杆企业	福美脂质化学（河南）有限公司	20	长葛市
省级专精特新中小企业，共 24 家企业，奖励资金共 240 万元。				
1	省级专精特新中小企业	河南省德立泰高压电瓷电器有限公司	10	长葛市
2	省级专精特新中小企业	河南莱源电气有限公司	10	长葛市

3	省级专精特新中小企业	长葛市富鼎机械制造有限公司	10	长葛市
4	省级专精特新中小企业	长葛市锴源装饰材料有限公司	10	长葛市
5	省级专精特新中小企业	长葛市鑫宽科技发展有限公司	10	长葛市
6	省级专精特新中小企业	河南春普镁铝科技有限公司	10	长葛市
7	省级专精特新中小企业	长葛市瑞恒金属制造有限公司	10	长葛市
8	省级专精特新中小企业	长葛市天隆环保材料有限公司	10	长葛市
9	省级专精特新中小企业	河南嘉饰宝建材有限公司	10	长葛市
10	省级专精特新中小企业	河南凯美特科技有限公司	10	长葛市
11	省级专精特新中小企业	长葛市凯利达金刚石工具有限公司	10	长葛市
12	省级专精特新中小企业	长葛市中瑞纸业有限公司	10	长葛市
13	省级专精特新中小企业	河南欧特农业科技有限公司	10	长葛市
14	省级专精特新中小企业	河南景美隆铝业有限公司	10	长葛市
15	省级专精特新中小企业	河南福华蜂产品有限公司	10	长葛市
16	省级专精特新中小企业	长葛市华凯蜂具有限公司	10	长葛市
17	省级专精特新中小企业	河南康乘尚佳建材有限公司	10	长葛市
18	省级专精特新中小企业	长葛市东宏陶瓷制品有限公司	10	长葛市
19	省级专精特新中小企业	河南拓谱新型材料有限公司	10	长葛市
20	省级专精特新中小企业	长葛市明途机械设备有限公司	10	长葛市
21	省级专精特新中小企业	河南鑫苑食业有限公司	10	长葛市
22	省级专精特新中小企业	河南佰汇康生物科技有限公司	10	长葛市
23	省级专精特新中小企业	河南龙盛新材料科技有限公司	10	长葛市
24	省级专精特新中小企业	河南锂鲨新能源科技有限公司	10	长葛市
新入库制造业企业，共 1 家企业，奖励资金共 5 万元。				
1	新入库制造业企业	河南东方伊厨食品有限公司	5	长葛市
新入库“小升规”制造业企业，共 7 家企业，奖励资金共 30 万元。				
1	新入库“小升规”制造业企业	河南兴晟达机械科技有限公司	3	长葛市
2	新入库“小升规”制造业企业	长葛市志彤皮业有限公司	5	长葛市

3	新入库“小升规”制造业企业	长葛市润和皮革有限公司	3	长葛市
4	新入库“小升规”制造业企业	长葛市裕昌金属加工厂(普通合伙)	5	长葛市
5	新入库“小升规”制造业企业	河南鸿运达新材料科技有限公司	4	长葛市
6	新入库“小升规”制造业企业	长葛市佳运金属制品有限公司	5	长葛市
7	新入库“小升规”制造业企业	长葛市玖宏人造板有限公司	5	长葛市
鄢陵县 共 26 家企业，奖励资金共 377 万元				
高端化改造，共 1 家企业，奖励资金共 200 万元。				
1	高端化改造	许昌正德医疗用品有限公司	200	鄢陵县
省级智能工厂，共 1 家企业，奖励资金共 50 万元。				
1	省级智能工厂	许昌振德医用敷料有限公司	50	鄢陵县
省级专精特新中小企业，共 6 家企业，奖励资金共 60 万元。				
1	省级专精特新中小企业	鄢陵县厚德物机车装备有限公司	10	鄢陵县
2	省级专精特新中小企业	鄢陵县腊梅园饮业有限公司	10	鄢陵县
3	省级专精特新中小企业	许昌千里行包业有限公司	10	鄢陵县
4	省级专精特新中小企业	河南九发电工科技有限公司	10	鄢陵县
5	省级专精特新中小企业	鄢陵县鑫君沥青混合料有限公司	10	鄢陵县
6	省级专精特新中小企业	鄢陵县瑞朴农牧有限公司	10	鄢陵县
新入库制造业企业，共 4 家企业，奖励资金共 20 万元。				
1	新入库制造业企业	许昌众诚木业有限公司	5	鄢陵县
2	新入库制造业企业	鄢陵县恒美木业有限公司	5	鄢陵县
3	新入库制造业企业	许昌嘉润木业有限公司	5	鄢陵县
4	新入库制造业企业	许昌众胜木业有限公司	5	鄢陵县
新入库“小升规”制造业企业，共 14 家企业，奖励资金共 47 万元。				
1	新入库“小升规”制造业企业	鄢陵县柏强木业有限公司	5	鄢陵县
2	新入库“小升规”制造业企业	鄢陵县博信木业有限公司	2	鄢陵县
3	新入库“小升规”制造业企业	许昌腾荣木业有限公司	5	鄢陵县

4	新入库“小升规”制造业企业	许昌腾和木业有限公司	5	鄢陵县
5	新入库“小升规”制造业企业	许昌铭顺木业有限公司	5	鄢陵县
6	新入库“小升规”制造业企业	许昌首田木业有限公司	5	鄢陵县
7	新入库“小升规”制造业企业	鄢陵县海盛木业有限公司	5	鄢陵县
8	新入库“小升规”制造业企业	鄢陵县家兵木业有限公司	2	鄢陵县
9	新入库“小升规”制造业企业	鄢陵县童顺木业有限公司	1	鄢陵县
10	新入库“小升规”制造业企业	许昌德金木业有限公司	1	鄢陵县
11	新入库“小升规”制造业企业	鄢陵县木之森木业有限公司	3	鄢陵县
12	新入库“小升规”制造业企业	许昌骏龙木业有限公司	2	鄢陵县
13	新入库“小升规”制造业企业	鄢陵县宏泰木业有限公司	5	鄢陵县
14	新入库“小升规”制造业企业	河南汉歌硅橡胶制品有限公司	1	鄢陵县
<p style="text-align: center;">襄城县 共 8 家企业，奖励资金共 305 万元</p>				
<p>省级数字领航企业，共 1 家企业，奖励资金共 50 万元。</p>				
1	省级数字领航企业	河南平煤神马首山碳材料有限公司	50	襄城县
<p>省级中小企业数字化转型标杆企业，共 1 家企业，奖励资金共 20 万元。</p>				
1	省级中小企业数字化转型标杆企业	河南梵德威汽车用品有限公司	20	襄城县
<p>环保绩效 A 级企业，共 2 家企业，奖励资金共 200 万元。</p>				
1	环保绩效 A 级企业	河南首恒新材料有限公司	100	襄城县
2	环保绩效 A 级企业	许昌安彩新能科技有限公司	100	襄城县
<p>省级专精特新中小企业，共 3 家企业，奖励资金共 30 万元。</p>				
1	省级专精特新中小企业	许昌瑞翔鞋业有限公司	10	襄城县
2	省级专精特新中小企业	河南省华瑞电气制造有限公司	10	襄城县
3	省级专精特新中小企业	河南许智电力科技有限公司	10	襄城县
<p>新入库制造业企业，共 1 家企业，奖励资金共 5 万元。</p>				
1	新入库制造业企业	河南金萌成联合金属材料有限公司	5	襄城县
<p style="text-align: center;">魏都区</p>				

共 9 家企业，奖励资金共 160 万元				
省级智能车间，共 3 家企业，奖励资金共 90 万元。				
1	省级智能车间	许昌市泓方包装印刷有限公司	20	魏都区
2	省级智能车间	许昌许继电科储能技术有限公司	20	魏都区
3	省级智能工厂	许继电气股份有限公司	50	魏都区
国家级专精特新“小巨人”企业，共 1 家企业，奖励资金共 30 万元。				
1	国家级专精特新“小巨人”企业	河南万里交通科技集团股份有限公司	30	魏都区
省级专精特新中小企业，共 3 家企业，奖励资金共 30 万元。				
1	省级专精特新中小企业	许开集团有限公司	10	魏都区
2	省级专精特新中小企业	河南省兆丰种业有限公司	10	魏都区
3	省级专精特新中小企业	河南源网荷储电气研究院有限公司	10	魏都区
新入库制造业企业，共 1 家企业，奖励资金共 5 万元。				
1	新入库制造业企业	许昌市象形科技有限公司	5	魏都区
新入库“小升规”制造业企业，共 1 家企业，奖励资金共 5 万元。				
1	新入库“小升规”制造业企业	许昌麦迪科技有限公司	5	魏都区
建安区 共 20 家企业，奖励资金共 625 万元				
高端化改造，共 1 家企业，奖励资金共 200 万元。				
1	高端化改造	许昌远东传动轴股份有限公司	200	建安区
绿色化改造，共 1 家企业，奖励资金共 76 万元。				
1	绿色化改造	河南红东方化工股份有限公司	76	建安区
绿色低碳改造，共 1 家企业，奖励资金共 68 万元。				
1	绿色低碳改造	河南环宇玻璃科技股份有限公司	68	建安区
环保绩效 A 级企业，共 1 家企业，奖励资金共 20 万元。				
1	环保绩效 A 级企业	河南佳多盈塑业有限公司	100	建安区
绩效引领性企业，共 1 家企业，奖励资金共 50 万元。				
1	绩效引领性企业	许昌钰耐涂料有限公司	50	建安区

省级专精特新中小企业，共 12 家企业，奖励资金共 120 万元。				
1	省级专精特新中小企业	河南德晨纺织科技有限公司	10	建安区
2	省级专精特新中小企业	许昌中诚包装制品有限公司	10	建安区
3	省级专精特新中小企业	许昌远鼎实业有限公司	10	建安区
4	省级专精特新中小企业	许昌优加粮农产品开发有限公司	10	建安区
5	省级专精特新中小企业	河南博业电气材料有限公司	10	建安区
6	省级专精特新中小企业	许昌鑫诺建材科技有限公司	10	建安区
7	省级专精特新中小企业	河南永迈环保科技有限公司	10	建安区
8	省级专精特新中小企业	许昌天和焊接器材有限公司	10	建安区
9	省级专精特新中小企业	河南金诺混凝土有限公司	10	建安区
10	省级专精特新中小企业	许昌卓旺装饰材料有限公司	10	建安区
11	省级专精特新中小企业	许昌恒昊光学科技有限公司	10	建安区
12	省级专精特新中小企业	河南永科智能电力设备有限公司	10	建安区
新入库“小升规”制造业企业，共 3 家企业，奖励资金共 11 万元。				
1	新入库“小升规”制造业企业	许昌泉灵发制品有限公司	3	建安区
2	新入库“小升规”制造业企业	许昌恒悦印刷材料有限公司	4	建安区
3	新入库“小升规”制造业企业	许昌权景实业有限公司	4	建安区
示范区 共 17 家企业，奖励资金共 761 万元				
智能化改造，共 3 家企业，奖励资金共 536 万元。				
1	智能化改造	联桥科技有限公司	200	示范区
2	智能化改造	许昌烟草机械有限责任公司	171	示范区
3	智能化改造	河南许继电力电子有限公司	165	示范区
省级“零碳”工厂，共 1 家企业，奖励资金共 50 万元。				
1	省级“零碳”工厂	河南许继仪表有限公司	50	示范区
省级中小企业数字化转型标杆企业，共 3 家企业，奖励资金共 60 万元。				
1	省级中小企业数字化转型标杆企业	许昌智能继电器股份有限公司	20	示范区

2	省级中小企业数字化转型标杆企业	河南森尼瑞电气有限公司	20	示范区
3	省级中小企业数字化转型标杆企业	河南源洪电气有限公司	20	示范区
国家级专精特新“小巨人”企业，共 1 家企业，奖励资金共 30 万元。				
1	国家级专精特新“小巨人”企业	许昌开普检测研究院股份有限公司	30	示范区
省级专精特新中小企业，共 8 家企业，奖励资金共 80 万元。				
1	省级专精特新中小企业	河南恩克姆科技有限公司	10	示范区
2	省级专精特新中小企业	许昌佳宸热能科技有限公司	10	示范区
3	省级专精特新中小企业	河南新弘电力科技有限公司	10	示范区
4	省级专精特新中小企业	许昌继续能源科技有限责任公司	10	示范区
5	省级专精特新中小企业	河南许继继保电气自动化有限公司	10	示范区
6	省级专精特新中小企业	河南启恒电气有限公司	10	示范区
7	省级专精特新中小企业	河南昊锐电气有限公司	10	示范区
8	省级专精特新中小企业	河南千波通信设备有限公司	10	示范区
新入库“小升规”制造业企业，共 1 家企业，奖励资金共 5 万元。				
1	新入库“小升规”制造业企业	郑变科技有限公司	5	示范区
开发区 共 9 家企业，奖励资金共 290 万元				
智能化改造，共 1 家企业，奖励资金共 155 万元。				
1	智能化改造	许继变压器有限公司	155	开发区
省级服务型制造示范企业，共 1 家企业，奖励资金共 20 万元。				
1	省级服务型制造示范企业	河南晶锐冷却技术股份有限公司	20	开发区
省级智能车间，共 1 家企业，奖励资金共 20 万元。				
1	省级智能车间	河南柏毅医用辅料有限公司	20	开发区
省级智能工厂，共 1 家企业，奖励资金共 50 万元。				
1	省级智能工厂	迅达（许昌）驱动技术有限公司	50	开发区
省级专精特新中小企业，共 4 家企业，奖励资金共 40 万元。				
1	省级专精特新中小企业	许昌市春光机械科技有限公司	10	开发区

2	省级专精特新中小企业	许昌迈科思电力设备有限公司	10	开发区
3	省级专精特新中小企业	许昌继控中低压电器有限公司	10	开发区
4	省级专精特新中小企业	许继德理施尔电气有限公司	10	开发区
新入库“小升规”制造业企业，共 1 家企业，奖励资金共 5 万元。				
1	新入库“小升规”制造业企业	许昌卓基发制品有限公司	5	开发区
<p style="text-align: center;">东城区 共 4 家企业，奖励资金共 40 万元</p>				
省级专精特新中小企业，共 4 家企业，奖励资金共 40 万元。				
1	省级专精特新中小企业	许昌华彩印刷包装有限公司	10	东城区
2	省级专精特新中小企业	河南中杭信息科技有限公司	10	东城区
3	省级专精特新中小企业	许昌经纬实业有限公司	10	东城区
4	省级专精特新中小企业	许昌市亨源通印务有限公司	10	东城区

许昌市人民政府
关于废止《许昌市人民政府关于印发许昌市液化石油气钢瓶安全
检验管理办法的通知》（许政〔2003〕43号）的通知

许政〔2025〕21号

各县（市、区）人民政府，市城乡一体化示范区、经济技术开发区、东城区管委会，市人民政府各部门：

为推进全国统一大市场建设，优化民营经济发展环境，保证各类经济组织公平参与市场竞争，根据《公平竞争审查条例》和《中华人民共和国民营经济促进法》，经市政府研究，决定废止《许昌市人民政府关于印发许昌市液化石油气钢瓶安全检验管理办法的通知》（许政〔2003〕43号），自本通知印发之日起停止执行。

许昌市人民政府
2025年12月29日

许昌市人民政府

关于公布农业产业化市级龙头企业名单的通知

许政〔2025〕22号

各县（市、区）人民政府，市城乡一体化示范区、经济技术开发区、东城区管委会，市人民政府各部门：

根据《许昌市农业产业化市级龙头企业认定和运行监测管理办法》规定，市政府决定对农业产业化市级龙头企业进行调整。现将调整后的93家农业产业化市级龙头企业名单予以公布。

各地、各部门要认真落实支持农业产业化市级龙头企业发展的各项政策，激发企业家的创新创造创业活力，全面提高农业产业化经营水平。各农业产业化市级龙头企业要珍惜荣誉、主动担当，积极融入乡村振兴大潮，坚持创新发展，进一步提升可持续发展能力，提高市场竞争力，增强带动农民增收致富能力，为推进我市农村产业化做出新的更大贡献。

附件：农业产业化市级龙头企业名单

许昌市人民政府
2025年12月31日

附 件

农业产业化市级龙头企业名单

一、禹州市（38 家）

禹州市银梅饮料有限公司
许昌锦龙农林开发有限公司
禹州市梦源养殖有限公司
禹州市奔健薯业发展有限公司
禹州市合同泰药业有限公司
禹州市天源生物科技有限公司
禹州市金丰农业服务有限公司
禹州市天泽果业有限公司
禹州市万博生态农业发展有限公司
禹州市福源三粉加工有限公司
禹州市星乐贝农副产品有限公司
禹州市兴民农业开发有限公司
河南钧田农业科技有限责任公司
禹州市民富实业有限公司
禹州市利华养殖种植有限公司
禹州市润之堂药业有限公司
河南禹科农业开发有限公司
禹州市海恩德木业有限公司
禹州市鼎信中药科技有限公司
禹州市荣盛种植有限公司
许昌众盈食品科技有限责任公司
河南省青山药业股份有限公司
禹州市天源药业有限公司
河南盛世联邦生物医药科技有限公司
河南秀博科技有限公司
河南省惠安堂药业有限公司

河南汇康薯业有限公司
河南省茂美农业发展有限公司
河南森纳农业科技有限公司
许昌禾下梦农业科技有限公司
禹州市众源种植养殖有限公司
禹州市晟韵农业发展有限公司
禹州市金谷农产品科技有限公司
禹州市秀美柴庄农业开发有限公司
禹州市志福农业科技有限公司
禹州市微家园供应链有限公司
禹州市实德农产品有限公司
禹州市汇源生物科技有限公司

二、长葛市（10 家）

河南香桂湾农业发展有限公司
河南鑫苑食业有限公司
河南菱知星调味品有限公司
河南北牧大农牧有限公司
许昌市超艳食品有限公司
长葛市绿迪饲料有限公司
河南峰苑生态文化发展有限公司
河南欧特农业科技有限公司
河南葛天红枣业有限公司
许昌广之宏食品有限公司

三、鄢陵县（14 家）

河南邦富种业有限公司
鄢陵县盛泽农牧科技发展有限公司
鄢陵县万物昇农业发展有限公司
鄢陵县牧原农牧有限公司
鄢陵县森鹏绿色农业有限公司
鄢陵县唯柒轩饮品有限公司
河南赐德建筑工程有限公司

鄢陵县乡村花语生态科技有限公司

鄢陵县泽一再生资源有限公司

河南昌沃农业有限公司

河南众口福食品有限公司

河南吨麦种业有限公司

鄢陵县恒强农业科技发展有限公司

鄢陵县优胜牧业有限公司

四、襄城县（8家）

河南俺滴牛乳业有限公司

襄城县华多农牧有限公司

河南襄粮面业有限公司

襄城县甜心菜业有限公司

襄城县全虫养殖有限公司

河南轩康农业科技有限公司

河南省农益得农业发展有限公司

许昌市八七印象实业有限公司

五、魏都区（1家）

河南原谷原麦餐饮管理有限公司

六、建安区（22家）

河南省许科种业有限公司

许昌世纪香生物科技有限公司

许昌维尔康植物油有限公司

许昌一顺农业发展有限公司

许昌市五福农业开发有限公司

许昌金田野肥业有限公司

许昌合企贵生态农业有限公司

许昌市建安区金润农业发展有限公司

河南博欣调味品有限公司

许昌市建安区果牧香家庭农场有限公司

许昌丰沃农业科技有限公司

许昌市建安区远辉农牧有限公司

许昌丹锋农业种植有限公司
河南瀚之睿生态农业开发有限公司
许昌鑫发面粉有限公司
许昌航兵农业发展有限公司
河南钧之享餐饮管理服务有限公司
河南元创种业
许昌宏嘉实业有限公司
许昌市长寿乳业有限公司
许昌庆奥豆制品有限公司
许昌新大新商贸有限公司

许昌市人民政府

关于公布第七批市级非物质文化遗产代表性项目名录的通知

许政〔2025〕23号

各县（市、区）人民政府，市城乡一体化示范区、经济技术开发区、东城区管委会，市人民政府各部门：

许昌市第七批市级非物质文化遗产代表性项目名录（共计59项）已经市政府批准，现予公布。

非物质文化遗产是文化遗产的核心构成部分，是传承民族文化根脉、彰显地域特色的重要载体。各地、各部门要深入贯彻落实“保护为主、抢救第一、合理利用、传承发展”的工作方针，树立科学保护理念，强化系统思维与创新意识，扎实做好非物质文化遗产的保护传承与科学管理工作，努力推动非物质文化遗产创造性转化与创新性发展，为繁荣我市文化事业、促进文化产业高质量发展贡献坚实力量。

附件：许昌市第七批市级非物质文化遗产代表性项目名录

许昌市人民政府

2025年12月31日

附 件

许昌市第七批市级非物质文化遗产 代表性项目名录 (共计: 59 项)

一、传统美术 (9 项)

序号	项目编号	项目名称	申报地区或单位
1	II—12	香包	许昌市非物质文化遗产 保护中心
2	II—13	金氏剪纸	许昌市非物质文化遗产 保护中心
3	II—14	食品雕刻	许昌市非物质文化遗产 保护中心
4	II—15	盘纸艺术 (建安区)	建安区文物保护和文旅 产业发展中心
5	II—16	绢画 (建安区)	建安区文物保护和文旅 产业发展中心
6	II—17	绳结艺术	许昌市魏都区文化馆
7	II—18	鄢陵剪纸	鄢陵县人民文化馆
8	II—19	鄢陵石雕	鄢陵县人民文化馆
9	II—20	贾氏瓷雕	长葛市文化图书服务中心

二、传统音乐 (2 项)

序号	项目编号	项目名称	申报地区或单位
10	III—6	竹笛演奏艺术	许昌市非物质文化遗产 保护中心
11	III—7	许昌宋氏古琴艺术	许昌市非物质文化遗产 保护中心

三、传统戏剧 (1 项)

序号	项目编号	项目名称	申报地区或单位
12	V—5	长葛古桥皮影戏	长葛市文化图书服务中心

四、传统曲艺（4 项）

序号	项目编号	项目名称	申报地区或单位
13	VI - 3	快板	许昌市非物质文化遗产 保护中心
14	VI - 4	传统相声	许昌市魏都区文化馆
15	VI - 5	大鼓书（鼓词）	鄢陵县人民文化馆
16	VI - 6	鄢陵快板	鄢陵县人民文化馆

五、传统体育、游艺与杂技（2 项）

序号	项目编号	项目名称	申报地区或单位
17	VII - 6	许昌华佗五禽戏	建安区文物保护和文旅 产业发展中心
18	VII - 7	王氏巽门八卦拳	鄢陵县人民文化馆

六、传统技艺（35 项）

序号	项目编号	项目名称	申报地区或单位
19	VIII - 85	传统漆器制作技艺	许昌市非物质文化遗产 保护中心
20	VIII - 86	传统理发修面技艺	许昌市非物质文化遗产 保护中心
21	VIII - 87	蜡梅花茶制作技艺	许昌市非物质文化遗产 保护中心
22	VIII - 88	桑叶茶制作技艺	许昌市非物质文化遗产 保护中心
23	VIII - 89	丁小旭胡辣汤制作技艺	许昌市非物质文化遗产 保护中心
24	VIII - 90	老马家饴饴面制作技艺	许昌市非物质文化遗产 保护中心
25	VIII - 91	苏老二涮锅	许昌市非物质文化遗产 保护中心
26	VIII - 92	老刘家砂锅炖羊肉制作技艺	许昌市非物质文化遗产 保护中心

27	VIII - 93	许巷里地道河南菜制作技艺	许昌市非物质文化遗产保护中心
28	VIII - 94	吴氏卤味制作技艺	许昌市非物质文化遗产保护中心
29	VIII - 95	桂水香三不沾猪蹄制作技艺	许昌市非物质文化遗产保护中心
30	VIII - 96	古代青铜器传统修复技艺	许昌市博物馆
31	VIII - 97	付氏管乐笙制作技艺	建安区文物保护和文旅产业发展中心
32	VIII - 98	洪家五香牛肉制作技艺	建安区文物保护和文旅产业发展中心
33	VIII - 99	“朝山堂”陶瓷绘画烧制技艺	建安区文物保护和文旅产业发展中心
34	VIII - 100	鸬鹚捕鱼技艺	襄城县丁营乡人民政府
35	VIII - 101	汀兰序传统服饰制作技艺	许昌市魏都区文化馆
36	VIII - 102	传统锡瓷技艺	许昌市魏都区文化馆
37	VIII - 103	襄城县焖面制作技艺	襄城县人民文化馆
38	VIII - 104	襄城县胡辣汤制作技艺	襄城县人民文化馆
39	VIII - 105	襄城县石磨香油制作技艺	襄城县丁营乡人民政府
40	VIII - 106	襄城县咸鸭蛋腌制技艺	襄城县丁营乡人民政府
41	VIII - 107	鄢陵葱花油馍制作技艺	鄢陵县人民文化馆
42	VIII - 108	鄢陵老火烧鸡卤制技艺	鄢陵县人民文化馆
43	VIII - 109	鄢陵金银器制作技艺	鄢陵县人民文化馆
44	VIII - 110	禹州中药传统种植技艺	禹州市非物质文化遗产保护中心
45	VIII - 111	钧瓷酒瓶烧制技艺	禹州市非物质文化遗产保护中心
46	VIII - 112	钧州酒酿造技艺	禹州市非物质文化遗产保护中心
47	VIII - 113	顺店杂烩制作技艺	禹州市非物质文化遗产保护中心

48	VIII - 114	五谷养生膳食制作技艺	禹州市非物质文化遗产 保护中心
49	VIII - 115	禹州豆腐菜制作技艺	禹州市非物质文化遗产 保护中心
50	VIII - 116	禹州花茶制作技艺	禹州市非物质文化遗产 保护中心
51	VIII - 117	禹州炆瓷烧制技艺	禹州市非物质文化遗产 保护中心
52	VIII - 118	陈氏金石传拓制作技艺	长葛市文化图书服务中心
53	VIII - 119	段黄庄传统制香技艺	长葛市文化图书服务中心

七、传统医药（5 项）

序号	项目编号	项目名称	申报地区或单位
54	IX - 17	刁氏针灸	许昌市非物质文化遗产 保护中心
55	IX - 18	周氏中医扶阳疗法	许昌市非物质文化遗产 保护中心
56	IX - 19	世伟牵正膏	襄城县人民文化馆
57	IX - 20	郑氏正明术	鄢陵县人民文化馆
58	IX - 21	长葛庞氏古法针灸	长葛市文化图书服务中心

八、民俗（1 项）

序号	项目编号	项目名称	申报地区或单位
59	X - 15	神垕猜枚习俗	禹州市非物质文化遗产 保护中心